

がけくずれの地域的・季節的分布と降水量
(1949～1959)*

Regional and Seasonal Distributions of Landslides from
1949 to 1959 and the Tendency of Precipitation in Japan

解 説

がけくずれは発生地域の地形的・地質的要素を反映し、ある条件の降雨によって発生している。この資料は、降雨とがけくずれの関係に着目し、その地域的・季節的な傾向を巨視的につかむてがかりとして既往の資料にもとづいて整理したものである。

1. 使用した資料とその整理方法

使用した資料は、警察庁で調査した資料を気象庁が編集した「日本気象災害年表、1960」である。

この年表にいう山(がけ)くずれ(以下がけくずれという)は、山くずれ・がけくずれを総称しているようである。

箇所数はこれらのうちで①復旧工事を必要とするもの、②人間の生命財産に直接影響を与えたものという調査基準に適合したもののみを数えているようである。

したがって資料には盛土など宅地造成に伴うがけくずれも含まれているが調査期間中に含まれる箇所数はきわめて少ないといわれている。*

この調査資料のがけくずれは前述のようにすべてのくずれを100%集成しているわけではなく、また調査者の主観によって採択の程度も異なるであろうし、さらに地域開発の差により都府県によって調査区域の全面積に対する割合も異なることも考えられ、資料として充分であるとはいえないが、大略の地域的・季節的傾向を知るという目的には使用できるものとしてとりまとめた。

なお、参考のため本資料の調査基準によるがけくずれ箇所数と、他機関により調査した箇所数とを1964年7月の山陰・北陸集中豪雨により島根県下で発生したがけくずれを例に比較して

* 資料作成者：熊谷貞治(国立防災科学技術センター第2研究部地表変動防災研究室)

** 京都府警、島根、佐賀両県警本部の担当者のお話による。

みると、島根県警察本部の資料では4,310か所であり、島根県防災会議（各市町村で調査したもの）の資料では11,752か所であった。

日本気象災害年表により1949～1959年の11年間に北海道を除く各都府県に発生したかけくずれの発生日、箇所数およびかけくずれ発生時期の気象擾乱種目を取りだして

1. 都府県別の地域別がけくずれ発生状況
2. 都府県別の年別がけくずれ発生状況
3. 都府県別の月別がけくずれ度数と月別雨量などについてまとめた。

2. 資料内容の説明

2.1 気象擾乱とかけくずれの発生状況

1949～1959年における都府県別がけくずれ発生状況を表-1に示す。

表中の件数とは、かけくずれを発生させた気象擾乱の度数であり、面積は行政区分による各都府県の面積である。 K は1km²あたりのかけくずれ箇所数、 A/N は1件あたりのかけくずれ箇所数（ただし、雨量・降雨強度などの要素を考慮していないのでただ単に1件あたり平均的にどのくらいのかけくずれが発生したかの目安にとどまる）、 α は各都府県の単位面積あたりのかけくずれ箇所数とその全国平均との比で、たとえば京都府の5.11とは当該期間では全国平均の5.11倍ということである。

表-1の A （かけくずれ箇所数）、 N （気象擾乱の度数）、 A/N 、 K をそれぞれ図-1から図-4に示す。

2.2 かけくずれの時期的分布

表-2にかけくずれの都府県別月別発生箇所数を、表-3に都府県別年別発生箇所数を示す。

表-2、3を図によって示したのが図-5（ A ：月別がけくずれ度数、 B ：月別降水量）である。また都府県別がけくずれ最大度数の発生月を図-6に示す。

3. かけくずれの地域的分布

都府県の配列をみやすくするために南部から北部、西部から東部（都府県の南端、西端を基準とする）とならべてかけくずれの発生日数（%）がどのように分布するかを示したのが図-7、図-8である。

参 考 資 料

1. 気象協会（1960）：日本気象災害年表（1948～1959）、気象庁編。
2. 島根県警察本部（1964）：39・7・18豪雨災害警備誌。
3. 島根県防災会議（1964）：昭和39年7月豪雨災害状況書。
4. 中央气象台（1950）：日本気候表—地名別—
5. 読売新聞社（1955）：読売年鑑。

がけくずれの地域的・季節的分布と降水量(1949~1959)

表-1 都府県別のがけくずれについて

県名	N 件数	A 箇所数	S 面積 km ²	A/S=K	A/N	型	K/C ₂ =α
京	27	8122	4630	1.752	301	B ₂	5.15
長	41	6750	4070	1.658	165	A ₂	4.83
福	33	7025	4943	1.421	213	A ₂	4.14
山	29	7548	6099	1.238	260	A ₁	3.61
奈	28	4411	3689	1.196	159	A ₁	3.49
歌	31	5616	4726	1.188	181	A ₂	3.46
大	30	7257	6330	1.146	242	A ₂	3.34
熊	41	8453	7438	1.136	206	B ₁	3.31
滋	22	3749	*3376	1.110	170	B ₂	3.24
大	21	1759	1816	0.969	84	A ₁	2.82
三	28	3698	5762	0.642	132	B ₂	1.87
佐	34	1502	2449	0.613	44	B ₁	1.79
神	26	1393	2362	0.599	58	A ₁	1.75
奈	16	1794	4264	0.421	112	B ₂	1.23
福	35	3179	7739	0.411	91	B ₂	1.20
宮	25	2075	5081	0.408	83	A ₁	1.19
愛	20	808	2031	0.398	40	A ₃	1.16
東	18	1623	4192	0.387	90	B ₃	1.13
石	36	2182	5667	0.385	61	A ₃	1.12
愛	44	2517	7924	0.318	57	B ₁	0.927
鹿	16	1405	4466	0.315	88	B ₃	0.918
山	26	2636	8437	0.312	101	A ₂	0.909
広	31	2087	7770	0.269	67	B ₂	0.784
静	30	1677	6626	0.253	56	B ₃	0.737
島	20	366	1857	0.197	18	C	0.574
香	35	1933	10495	0.184	51	B ₂	0.536
岐	13	698	4257	0.164	54	A ₃	0.478
富	35	645	4143	0.156	18	B ₂	0.455
德	14	487	3489	0.140	35	A ₁	0.408
鳥	33	1059	8322	0.127	32	A ₁	0.370
兵	19	733	7046	0.104	39	A ₂	0.303
岡	23	430	5041	0.085	19	B ₂	0.248
千	32	536	7090	0.076	17	B ₂	0.221
高	24	733	13631	0.054	31	C	0.157
長	21	726	13872	0.052	35	A ₂	0.152
福	13	315	6336	0.050	24	B ₁	0.146
群	15	276	7274	0.038	18	A ₁	0.111
宮	9	132	3802	0.035	15	B ₂	0.102
埼							

県名	N 件数	A 箇所数	S 面積 km ²	A/S=K	A/N	型	K/C ₂ =a
山形	13	209	9326	0.022	16	B ₁	0.064
新潟	17	260	12572	0.021	10	A ₂	0.061
栃木	14	121	6437	0.018	9	C	0.052
秋田	11	193	11659	0.017	18	C	0.050
岩手	20	247	15250	0.016	14	B ₂	0.047
茨城	17	93	*5935	0.016	5	B ₂	0.044
青森	7	55	9624	0.006	8	D	0.018
全		99514	289979	C ₂ =0.343		A ₁	1.00

年変化の型

- A₁ ピークが二つあり(6,7月および9,10月)後の方が大
- A₂ ピークが二つあり(6,7月および9,10月)前者の方が大
- A₃ ピークが二つあり大略同程度
- B₁ 6,7月がピークとなる
- B₂ 9,10月がピークとなる
- B₃ 7,8月がピークとなる
- C 全年を通じて同程度の場合
- D その他

*印は湖の面積を除く

都府県の面積は1954(昭和29)年8月31日現在:読売年鑑による

がけくずれの地域的・季節的分布と降水量(1949~1959)

表-2 都府県別、月別の気象じょう乱数およびがけくずれ箇所数

都府県名	種 類	1月	2月	3月	4月	5月	6月	7月	8月	9月	10月	11月	12月	合 計
佐 賀	件 数 (N)				2	1	6	12	5	6	1	1		34
	箇所数 (A)				39	4	1213	158	59	18	10	1		1502
	A/N				20	4	202	13	12	3	10	1		44
長 崎	件 数 (N)				2	1	9	11	7	10	1			41
	箇所数 (A)				182	15	1170	2917	456	1989	21			6750
	A/N				91	15	130	265	65	199	21			165
大 分	件 数 (N)				1	1	6	6	5	8	3			30
	箇所数 (A)				1	40	5833	20	237	814	312			7257
	A/N				1	40	972	3	47	102	101			242
熊 本	件 数 (N)				2	2	10	12	6	8	1			41
	箇所数 (A)				28	11	6837	1220	167	186	4			8453
	A/N				14	6	684	102	28	23	4			206
福 岡	件 数 (N)				2	1	9	11	3	6	1			33
	箇所数 (A)				53	10	5329	971	137	480	45			7025
	A/N				27	10	408	88	46	80	45			213
鹿 児 島	件 数 (N)				1	2	9	14	6	9	3			44
	箇所数 (A)				3	22	491	1176	269	394	162			2517
	A/N				3	11	55	84	45	44	54			57
宮 崎	件 数 (N)				1		6	11	7	9	1			35
	箇所数 (A)				6		323	381	427	1950	92			3179
	A/N				6		54	35	61	217	92			91
島 根	件 数 (N)				3	1	6	9	2	7	1		1	30
	箇所数 (A)				11	1	102	1425	26	75	35		2	1677
	A/N				4	1	17	158	13	11	35		2	56
広 島	件 数 (N)				1		8	8	1	6	1		1	26
	箇所数 (A)				2		474	2028	1	24	106		1	2636
	A/N				2		59	254	1	4	106		1	101
山 口	件 数 (N)				2		8	6	2	9	2			29
	箇所数 (A)				29		1118	2051	3	503	3844			7548
	A/N				15		140	342	2	56	1922			260
鳥 取	件 数 (N)						3	6	1	4				14
	箇所数 (A)						8	106	11	362				487
	A/N						3	18	11	91				35

都府県名	種 類	1月	2月	3月	4月	5月	6月	7月	8月	9月	10月	11月	12月	合 計
岡 山	件 数 (N)						8	6		4	1			19
	箇所数 (A)						330	342		58	3			733
	A/N						41	57		15	3			39
兵 庫	件 数 (N)			1	1		8	8	4	10	1			33
	箇所数 (A)			1	3		262	186	7	599	1			1059
	A/N			1	3		33	23	2	60	1			32
福 井	件 数 (N)						3	6	2	5				16
	箇所数 (A)						25	91	176	1502				1794
	A/N						8	15	88	301				112
徳 島	件 数 (N)	1	1	1	1	1	6	4	5	12	3			35
	箇所数 (A)	3	2	3	1	5	62	46	91	394	38			645
	A/N	3	2	3	1	5	10	12	18	39	13			18
香 川	件 数 (N)						5	6	3	5	1			20
	箇所数 (A)						140	112	9	101	4			366
	A/N						28	19	3	20	4			18
高 知	件 数 (N)				3		4	7	6	10	2			32
	箇所数 (A)				10		71	78	66	305	6			536
	A/N				3		18	11	11	31	3			17
愛 媛	件 数 (N)				2	1	9	7	4	10	3			32
	箇所数 (A)				59	6	474	731	73	798	41			2182
	A/N				30	6	53	104	18	80	14			61
愛 知	件 数 (N)				1		3	5	6	7	3			25
	箇所数 (A)				1		20	605	60	1384	5			2075
	A/N				1		7	121	10	198	2			83
三 重	件 数 (N)						5	6	6	9	2			28
	箇所数 (A)						208	82	1023	2137	248			3698
	A/N						42	14	171	237	124			132
和 歌 山	件 数 (N)				3	1	8	6	4	8	1			31
	箇所数 (A)				34	15	266	254	48	996	3			5616
	A/N				11	15	33	709	12	125	3			181
滋 賀	件 数 (N)				1		5	5	3	7	1			22
	箇所数 (A)				3		47	78	797	2823	1			3749
	A/N				3		9	16	266	403	1			170

がけくずれの地域的・季節的分布と降水量(1949~1959)

都府県名	種 類	1月	2月	3月	4月	5月	6月	7月	8月	9月	10月	11月	12月	合 計
京 都	件 数(N)				1		8	6	3	6	3			27
	箇所数(A)				1		83	973	1082	5978	5			8122
	A/N				1		10	162	361	996	2			301
奈 良	件 数(N)				1	1	7	6	3	8	2			28
	箇所数(A)				4	2	112	664	179	3448	2			4411
	A/N				4	2	16	111	60	431	1			159
大 阪	件 数(N)			1	1		7	4	2	6				21
	箇所数(A)			1	2		94	286	27	1349				1759
	A/N			1	2		13	72	14	225				84
岐 阜	件 数(N)	1			1		8	5	8	11	1			35
	箇所数(A)	3			3		109	604	405	805	4			1933
	A/N	3			3		14	121	51	73	4			51
石 川	件 数(N)			1	1		3	6	5	2				18
	箇所数(A)			2	11		123	751	638	98				1623
	A/N			2	11		41	125	128	49				90
富 山	件 数(N)						3	5	2	4				13
	箇所数(A)						327	51	10	310				698
	A/N						109	10	5	78				54
東 京	件 数(N)						4	2	3	7	3	1	1	21
	箇所数(A)						149	32	47	547	28	5	1	809
	A/N						37	16	16	78	9	5	1	40
神奈川	件 数(N)			1	1		5	3	3	8	4	1		26
	箇所数(A)			7	8		190	119	43	942	83	1		1393
	A/N			7	8		38	40	14	117	21	1		58
埼 玉	件 数(N)							1	1	6	1			9
	箇所数(A)							3	34	92	3			132
	A/N							3	34	15	3			15
群 馬	件 数(N)							1	5	6	1			13
	箇所数(A)							8	196	107	4			315
	A/N							8	39	18	4			24
栃 木	件 数(N)							2	4	7	1			14
	箇所数(A)							42	30	47	2			121
	A/N							21	8	7	2			9

防災科学技術研究資料 第2号 1967年3月

都府県名	種 類	1月	2月	3月	4月	5月	6月	7月	8月	9月	10月	11月	12月	合 計
茨 城	件 数(N)						3	2	3	7	2			17
	箇所数(A)						5	10	7	67	4			93
	A/N						2	5	2	10	2			5
千 葉	件 数(N)						3	2	4	5	2	1	1	23
	箇所数(A)						33	9	5	326	44	12	1	430
	A/N						11	5	1	65	22	12	1	19
青 森	件 数(N)			1				2		3			1	7
	箇所数(A)			2				2		43			8	55
	A/N			2				1		14			8	8
秋 田	件 数(N)				1		1	4	2	3				11
	箇所数(A)				9		74	40	55	15				193
	A/N				9		74	10	28	5				18
岩 手	件 数(N)		1	1		1	1	5	3	4	1		3	20
	箇所数(A)		1	1		22	6	32	35	127	14		9	247
	A/N		1	1		22	6	6	12	32	14		3	14
宮 城	件 数(N)		1			1	1	5	1	4	1		1	15
	箇所数(A)		1			3	14	69	11	174	1		3	276
	A/N		1			3	14	14	11	44	1		3	18
福 島	件 数(N)					1	1	4	5	6	3		1	21
	箇所数(A)					2	1	513	30	162	13		5	726
	A/N					2	1	128	6	27	4		5	35
山 形	件 数(N)						1	7	1	3			1	13
	箇所数(A)						24	146	21	16			2	209
	A/N						24	21	21	5			2	16
新 潟	件 数(N)						1	7	3	5	1			17
	箇所数(A)						4	213	7	35	1			260
	A/N						4	30	2	7	1			10
静 岡	件 数(N)		1	1			6	3	8	11	1			31
	箇所数(A)		1	5			228	179	1206	467	1			2087
	A/N		1	5			38	60	151	42	1			67
山 梨	件 数(N)						3	2	4	6	1			16
	箇所数(A)						123	30	945	301	6			1405
	A/N						41	15	236	50	6			88

がけくずれの地域的・季節的分布と降水量(1949~1959)

都府県名	種 類	1月	2月	3月	4月	5月	6月	7月	8月	9月	10月	11月	12月	合 計
長 野	件 数(N)						6	5	3	9	1			24
	箇所数(A)						189	73	241	229	1			733
	A/N						32	15	80	25	1			31
	年 号	1949	1950	1951	1952	1953	1954	1955	1956	1957	1958	1959		
全 国	箇 所 数	1677	2073	9100	4072	47837	7410	1596	2966	4325	4758	13700		99514
	月	1	2	3	4	5	6	7	8	9	10	11	12	
全 国	箇 所 数	6	5	22	503	158	26691	23907	9397	33577	5197	19	32	99514

(除,北海道)

注 空欄は零

防災科学技術研究資料 第2号 1967年3月

表-3 都府県別、年別がけくずれ箇所数

都府 県名	1949	1950	1951	1952	1953	1954	1955	1956	1957	1958	1959	計
鹿児島	192	43	440	48	727	510	322	54	108	0	73	2517
宮崎	243	191	169	1	81	1927	105	42	156	0	337	3179
長崎	163	177	152	1449	1551	111	253	567	2125	29	173	6750
熊本	142	21	704	316	967	246	67	84	72	2	117	8453
佐賀	2	1	35	5	1216	35	51	61	51	3	42	1502
大分	13	48	308	0	5818	642	132	33	192	0	71	7257
福岡	124	417	219	155	313	129	123	35	211	4	435	7025
高知	5	46	4	0	17	237	19	76	51	50	31	536
徳島	58	79	37	25	107	153	17	38	22	28	81	645
愛媛	21	554	428	284	364	280	65	38	61	51	36	2182
香川	53	2	22	93	97	63	0	0	0	14	22	366
島根	0	22	37	53	1026	345	9	12	92	19	62	1677
京都	12	0	913	215	811	18	4	76	22	23	1222	8122
山口	26	271	4777	93	977	807	72	12	119	8	386	7548
広島	3	0	424	517	1259	246	3	38	122	2	22	2636
愛知	4	0	1	52	689	12	5	19	22	25	1246	2075
三重	57	0	1	60	1543	219	5	355	2	247	1209	3698
和歌山	168	0	36	163	4761	209	19	108	11	26	115	5616
福井	1	0	3	16	1519	0	1	16	0	11	227	1794
兵庫	32	6	44	59	328	131	3	16	39	4	397	1059
岡山	1	0	110	174	209	198	0	2	23	0	16	733
鳥取	0	0	1	5	101	4	0	2	10	0	364	487
滋賀	196	0	4	27	2895	13	4	32	0	48	530	3749
奈良	66	0	24	21	1969	148	5	55	9	77	2037	4411
大阪	23	8	80	207	1274	48	2	46	38	1	32	1759
岐阜	9	3	75	22	329	10	7	16	176	441	845	1933
石川	0	0	1	95	222	0	0	367	1	334	603	1623

がけくずれの地域的・季節的分布と降水量(1949~1959)

年次 都府県名	1949	1950	1951	1952	1953	1954	1955	1956	1957	1958	1959	計
富山	0	67	0	312	264	0	0	14	0	2	39	698
東京	0	1	0	5	11	127	37	7	55	497	69	809
神奈川	20	2	0	12	122	67	28	59	170	849	64	1393
埼玉	0	0	0	0	8	16	3	4	0	27	74	132
群馬	17	14	0	1	22	7	4	7	0	47	196	315
栃木	0	1	0	0	5	20	2	1	4	68	20	121
茨城	0	4	1	0	8	9	1	3	5	57	5	93
千葉	1	1	0	12	14	17	43	0	20	317	5	430
新潟	0	1	0	9	27	0	1	26	0	113	83	260
山形	0	0	0	0	25	3	24	64	11	78	4	209
長野	12	52	3	17	50	2	1	18	148	96	334	733
山梨	2	40	0	0	47	141	6	0	81	84	1004	1405
静岡	11	0	1	168	105	237	9	11	64	520	961	2087
福島	0	0	1	0	21	9	9	496	0	150	40	726
宮城	0	1	0	0	7	14	4	41	1	193	15	276
岩手	0	0	0	0	4	0	36	15	11	140	41	247
秋田	0	0	45	0	0	0	93	0	12	35	8	193
青森	0	0	0	0	0	0	2	0	8	38	7	55
計	1677	2073	9100	4072	47837	7410	1596	2966	4325	4758	13700	99514

別表 都府県別のがけくずれ発生状況

年月日	誘因	山(ガケ)くずれ箇所数	災害全体の死者数	年月日	誘因	山(ガケ)くずれ箇所数	災害全体の死者数
青森県				9.26~27	台風15号(伊勢湾)	6	17
1949				秋田県			
1950				1949			
1951				1950			
1952				1951			
1953				7.20~21	梅雨前線	2	3
1954				8.6	不連続線	43	9
1955				1952			
3.19~20	低気圧, 不連続線	2	0	1953			
1956				1954			
1957				1955			
12.12~13	低気圧	8	1	6.24~26	梅雨前線	74	4
7.23~29	不連続線	1	0	7.22~24	梅雨前線	19	1
9.18~19	台風21号	25	0	1956			
9.26~28	台風22号(狩野川)	12	3	1957			
1959				8.28~29	不連続線	12	0
7.10~11	梅雨前線	1	0	1958			
				4.21~23	低気圧	9	0

がけくずれの地域的・季節的分布と降水量(1949~1959)

7.23~29	不連続線	12	0	2. 8~12	低気圧	1	1
9.18~19	台風21号	13	0	10.30~31 1957	低気圧, 不連続線	14	0
9.26~28 1959	台風22号(狩野川)	1	1	3. 9~17	低気圧	1	0
7.10~11	梅雨前線	7	1	7. 2~8	不連続線	1	0
9.26~27	台風15号(伊勢湾)	1	1	8. 5~10	不連続線	7	0
岩手県				8.28~29	不連続線	1	0
1949				12.12~23 1953	低気圧	1	0
1950				7.22~23	台風11号	6	0
1951				7.23~29	不連続線	18	0
1952				9.18~19	台風21号	37	2
1953				9.26~28	台風22号(狩野川)	73	2
9.22~26 1954	台風13号(テス)	4	0	12.25~27 1959	低気圧	6	0
1955				7.10~11	梅雨前線	1	0
5.29~30	低気圧	22	0	8.22~28	不連続線	27	0
6.24~26	梅雨前線	6	2	9.26~27	台風15号(伊勢湾)	13	26
7.22~24	梅雨前線	6	0	宮城県 1949			
12.26~29 1956	低気圧	2	2	1950			
				7.27~30 1951	台風ヘリーソン	1	0
				1952			

年月日	誘因	山(ガケ)くずれ箇所数	災害全体の死者数	年月日	誘因	山(ガケ)くずれ箇所数	災害全体の死者数
1953				山形県			
9.22~26	台風13号(テス)	7	0	1949			
1954				1950			
6.6~7	低気圧, 梅雨前線	14	0	1951			
1955				1952			
2.19~20	低気圧	1	0	1953			
5.29~30	低気圧	3	0	7.16~25	低気圧, 梅雨前線	4	0
1956				8.11~15	不連続線	21	1
7.14~17	梅雨前線	40	0	1954			
10.30~31	低気圧, 不連続線	1	0	9.24~27	台風15号(洞爺丸)	3	1
1957				1955			
7.2~8	不連続線	1	0	6.24~26	梅雨前線	24	1
1958				1956			
7.22~23	台風11号	2	0	7.14~17	梅雨前線	64	3
7.23~29	不連続線	25	1	1957			
9.18~19	台風21号	20	0	7.2~8	不連続線	11	1
9.26~28	台風22号(狩野川)	143	6	1958			
12.25~27	低気圧	3	0	7.22~23	台風11号	1	0
1959				7.23~29	不連続線	62	1
8.7~9	台風6号	11	0	9.18~19	台風21号	6	1
9.26~27	台風15号(伊勢湾)	4	0				

がけくずれの地域的・季節的分布と降水量(1949~1959)

9.26~28 12.25~27 1959	台風22号(狩野川) 低気圧	7	0	7.14~17 9.25~27 10.30~31 1957 1958	梅雨前線 台風15号 低気圧, 不連続線	489 2 5	31 0 0
7.1~3 7.10~11	梅雨前線 梅雨前線	1 3	0 0	7.22~23 7.23~29 9.18~19 9.26~28 12.25~27 1959	台風11号 不連続線 台風21号 台風22号(狩野川) 低気圧	12 3 24 106 5	0 0 3 10 6
福島県 1949							
1950							
1951							
10.13~15 1952	台風ルース及びブエン	1	4	7.1~3 8.7~9 8.12~14 8.22~28 9.26~27	梅雨前線 台風6号 台風7号, 不連続線 不連続線 台風15号(伊勢湾)	9 11 9 4 7	0 0 2 0 6
1953							
8.11~15 8.23~9.1 9.22~2.6 1954	不連続線 低気圧, 不連続線 台風13号(テス)	1 5 15	0 0 0	東京都 1949			
6.6~7 9.16~19 1955	低気圧, 梅雨前線 台風14号	1 8	0 3	1950 6.9~14 1951	低気圧	1	0
5.29~30 10.10~11 1956	低気圧 台風25号	2 7	0 0	1952 6.22~24	台風ダイナ	5	1

年月日	誘因	山(ガケ)くずれ箇所数	災害全体の死者数	年月日	誘因	山(ガケ)くずれ箇所数	災害全体の死者数
1953				埼玉県			
7.16~25	低気圧, 梅雨前線	8	0	1949			
9.22~26	台風13号(テス)	3	3	1950			
1954							
6.22~24	梅雨前線	90	2				
9.10~14	台風12号	1	0	1951			
9.16~19	台風14号	36	1				
1955				1952			
8.27~30	低気圧, 不連続線	8	0				
10.10~11	台風25号	24	0	1953			
11.28~29	低気圧	5	5	9.22~26	台風13号(テス)	8	2
1956				1954			
9.25~27	台風15号	4	0	9.16~19	台風14号	16	0
10.30~31	低気圧, 不連続線	3	0	1955			
1957				10.10~11	台風25号	3	0
6.27~28	台風5号, 梅雨前線	53	1	1956			
10.6~7	低気圧	1	0	9.25~27	台風15号	4	0
12.12~13	低気圧	1	0	1957			
1958							
7.22~23	台風11号	24	2	1958			
9.18~19	台風21号	36	2	7.22~23	台風11号	3	1
9.26~28	台風22号(狩野川)	437	40	9.18~19	台風21号	5	0
1959				9.26~28	台風22号(狩野川)	19	2
8.7~9	台風6号	2	0	1959			
				8.12~14	台風7号, 不連続線	34	1

がけくずれの地域的・季節的分布と降水量(1949~1959)

9.26~27 神奈川泉 1949	台風15号(伊勢湾)	40	8	9.25~27 10.30~31 1957	台風15号 低気圧, 不連続線	17	0
8.31~9.1 10.27~28 1950	台風キテイ 台風バトリシア	19 11	7 2	6.27~28 9.4~8 10.6~7 1958	台風5号, 梅雨前線 台風10号 低気圧	156 2 12	3 0 3
6.9~14 7.27~30 1951	低気圧 台風ヘリーソン	1 1	2 0	7.22~23 8.25~26 9.18~19 9.26~28 1959	台風11号 台風17号 台風21号 台風22号(狩野川)	83 1 4 761	2 0 0 93
3.19 6.22~24 1953	低気圧, 雷雨 台風ダイナ	7 5	0 4	4.22~23 8.12~14 9.25~27	低気圧 台風7号, 不連続線 台風15号(伊勢湾)	8 23 33	0 4 4
6.4~8 7.16~25 9.12~13 9.22~26 1954	台風2号, 梅雨前線 低気圧, 梅雨前線 低気圧, 不連続線 台風13号(テス)	2 35 20 65	0 1 0 2	千葉県 1949 8.31~9.1 1950	台風キテイ	1	8
6.22~24 9.16~19 11.28~29 1955	梅雨前線 台風14号 低気圧	26 40 1	6 0 3	8.3~6 1951	台風	1	0
10.10~11 1956	台風25号	28	0	6.22~24 1953	台風ダイナ	12	4

年月日	誘因	山(ガケ)くずれ箇所数	災害全体の死者数	年月日	誘因	山(ガケ)くずれ箇所数	災害全体の死者数
7.16~2.5	低気圧, 梅雨前線	3	0	1950			
9.22~2.6	台風1.3号(テス)	11	0	8.3~6	台風	4	7
1954				1951			
6.28~3.0	梅雨前線	5	0	6.28~7.2	台風ケイト, 梅雨前線	1	1
1.1.28~2.9	低気圧	12	0	1952			
1955							
8.27~3.0	低気圧, 不連続線	2	0	1953			
10.10~1.1	台風2.5号	41	7	7.16~2.5	低気圧, 梅雨前線	3	0
1956				9.22~2.6	台風1.3号(テス)	5	0
1957				1954			
6.27~2.8	台風5号, 梅雨前線	16	1	6.22~2.4	梅雨前線	3	0
9.4~8	台風1.0号	1	0	9.16~1.9	台風1.4号	6	0
10.6~7	低気圧	3	2	1955			
1958				10.10~1.1	台風2.5号	1	0
7.22~2.3	台風1.1号	6	0	1956			
9.18~1.9	台風2.1号	4	4	9.25~2.7	台風1.5号	3	0
9.26~2.8	台風2.2号(狩野川)	306	14	1957			
1.2.25~2.7	低気圧	1	0	6.27~2.8	台風5号, 梅雨前線	1	0
1959				9.4~8	台風1.0号	1	0
8.12~1.4	台風7号, 不連続線	1	0	10.6~7	低気圧	3	0
9.26~2.7	台風1.5号(伊勢湾)	4	1	1958			
茨城県				7.22~2.3	台風1.1号	7	1
1949				9.18~1.9	台風2.1号	5	0
				9.26~2.8	台風2.2号(狩野川)	45	5

がけくずれの地域的・季節的分布と降水量(1949~1959)

1959 8.7~9	台風6号	2	0	1958 7.22~23	台風11号	41	9
8.12~14	台風7号,不連続線	1	0	8.25~26	台風17号	14	0
9.26~27	台風1.5号(伊勢湾)	2	1	9.18~19	台風21号	2	1
栃木県 1949				9.26~28 1959	台風22号(狩野川)	1.1	0
1950				8.7~9	台風6号	3	0
7.27~30	台風へリーン	1	0	8.12~14	台風7号,不連続線	9	1
1951				9.26~27	台風15号(伊勢湾)	8	0
1952				群馬県 1949			
1953				8.13~18	台風ジュテイス	17	44
9.22~26	台風13号(テス)	5	0	1950	台風	14	0
1954				8.3~6			
9.10~14	台風12号	7	0	1951			
9.16~19	台風14号	13	0	1952	不連続線	1	0
1955				8.4~6			
10.10~11	台風25号	2	0	1953	台風13号(テス)	22	0
1956				9.22~24			
9.25~27	台風27号	1	0	1954	台風14号	7	0
1957				9.16~19			
8.5~10	不連続線	4	1	1955	台風25号	4	0
				10.10~11 1956			

年月日	誘因	山(ガケ)くずれ箇所数	災害全体の死者数	年月日	誘因	山(ガケ)くずれ箇所数	災害全体の死者数
9.25~27 1957	台風15号	7	0	7.16~25	低気圧, 梅雨前線	68	2
1958				9.12~13	低気圧, 不連続線	1	0
7.22~23	台風11号	8	0	9.12~14	低気圧, 不連続線	8	9
8.25~26	台風17号	1	0	9.22~26	台風13号(テス)	25	1
9.18~19	台風21号	15	2	1954			
9.26~28	台風22号	23	1	6.22~24	梅雨前線	3	0
1959				6.28~30	梅雨前線	1	0
8.12~14	台風7号, 不連続線	163	7	8.17~20	台風5号	19	0
9.26~27	台風15号(伊勢湾)	33	10	9.10~14	台風12号	13	2
静岡県				9.16~19	台風14号	201	24
1949				1955			
8.31~9.1	台風キティ	11	0	8.27~30	低気圧, 不連続線	8	1
1950				10.20	台風26号	1	0
1951				1956			
2.28~3.1	低気圧	1	0	6.23~24	梅雨前線	3	0
1952				9.7~10	台風12号	1	2
3.19	低気圧, 雷雨	5	行不(1)	9.25~27	台風15号	7	1
6.22~24	台風ダイナ	163	25	1957			
1953				6.27~28	台風5号, 梅雨前線	55	0
6.4~8	台風2号, 梅雨前線	3	1	8.5~10	不連続線	1	0
				9.4~8	台風10号	8	0
				1958			
				7.22~23	台風11号	98	6
				8.25~26	台風17号	300	3

がけくずれの地域的・季節的分布と降水量(1949~1959)

9.18~19	台風21号	33	1	9.16~19	台風14号	7	0
9.26~28 1959	台風22号(狩野川)	89	701	9.24~27 1955	台風15号(洞爺丸)	3	1
7.13~15	梅雨前線	13	1	4.14~18	不連続線	1	0
8.7~9	台風6号	4	1	10.10~11	台風25号	1	0
8.12~14	台風7号, 不連続線	242	11	10.20	台風26号	3	3
8.22~28	不連続線	621	5	1956	台風15号	19	0
9.26~27	台風15号(伊勢湾)	81	5	9.25~27 1957	台風5号, 梅雨前線	3	0
愛知 県				6.27~28	不連続線	17	3
9.22~24 1949	低気圧, 不連続線	4	0	8.5~10	台風10号	2	5
1950				9.4~8 1958	台風11号	1	0
1951				7.22~23	不連続線	6	0
10.13~15	台風ルース及びフエン	1	1	7.23~29	台風17号	18	2
1952				8.25~26 1959	梅雨前線	18	0
6.22~24	台風ダイナ	9	1	7.13~15	台風6号	1	0
7.10~12	梅雨前線	43	0	8.7~9	台風7号, 不連続線	19	0
1953				9.26~27	台風15号(伊勢湾)	1208	3101
6.4~8	台風2号, 梅雨前線	8	0				
7.16~25	低気圧, 梅雨前線	537	3	三重 県			
8.11~15	不連続線	3	0	1949			
9.22~26	台風13号(テス)	141	69	7.28~31 1950	台風ヘスター	57	4
1954							
8.17~20	台風5号	2	0				

年月日	誘因	山(ガケ)くずれ箇所数	災害全体の死者数	年月日	誘因	山(ガケ)くずれ箇所数	災害全体の死者数
1951	梅雨前線	1	0	1957	台風5号, 梅雨前線	1	0
7.7~17				6.27~28	台風10号	1	0
1952	台風ダイナ	57	2	9.4~8			
6.22~24	梅雨前線	1	0	1958	台風11号	2	3
6.29~7.3	梅雨前線	2	1	7.22~23	台風17号	202	2
7.10~12				8.25~26	台風21号	21	0
1953	梅雨前線	2	0	9.18~19	台風22号(狩野川)	22	0
7.3~9	低気圧, 梅雨前線	18	0	9.26~28			
7.16~25	不連続線	450	17	1959	台風6号	3	0
8.11~15	低気圧, 不連続線	3	0	8.7~9	台風7号, 不連続線	363	4
8.23~9.1	台風13号(テス)	1070	35	8.12~14	台風15号(伊勢湾)	843	1211
9.22~26				9.26~27			
1954	低気圧, 不連続線	1	0	長野県			
6.6~7	梅雨前線	148	4	1949	台風デラ	6	1
6.22~24	台風5号	2	2	6.18~22	低気圧, 不連続線	6	6
8.17~20	台風12号	24	0	9.22~24			
9.10~14	台風14号	44	2	1950	低気圧	30	4
9.16~19				6.9~14	台風	21	18
1955	台風26号	5	1	8.3~6	台風ジェーン	1	1
10.20				9.3~4			
1956	台風12号	3	0	1951	台風ケイト, 不連続線	3	0
9.7~10	台風15号	109	12	6.28~7.2			
9.25~27	低気圧, 不連続線	243	4	1952			
10.30~31							

がけくずれの地域的・季節的分布と降水量(1949~1959)

6.22~24	台風ダイナ	4	0	山梨県	台風キテイ	2	0
7.13~17 1953	梅雨前線	13	0	1949			
7.16~25	低気圧, 梅雨前線	28	6	8.31~9.1			
9.22~26 1954	台風13号(テス)	22	1	1950	低気圧	40	1
6.28~30	梅雨前線	1	0	6.9~14			
9.16~19 1955	台風14号	1	0	1951			
10.10~11 1956	台風25号	1	1	1952			
7.14~17 1957	梅雨前線	2	0	1953	低気圧, 梅雨前線	2	0
9.25~27 1957	台風15号	16	0	7.16~25	台風13号(テス)	45	0
6.27~28 1958	台風5号, 梅雨前線	145	7	9.22~26			
9.4~8 1958	台風10号	3	0	1954	梅雨前線	2	0
7.23~29	不連続線	22	3	6.28~30	台風5号	32	0
8.25~26	台風17号	15	1	8.17~20	台風12号	22	0
9.18~19	台風21号	38	6	9.10~14	台風14号	85	1
9.26~28 1959	台風22号(狩野川)	21	0	9.16~19	台風25号	6	0
7.13~15	梅雨前線	8	2	10.10~11 1956			
8.12~14	台風7号, 不連続線	205	60	1957			
9.26~27	台風15号(伊勢湾)	121	18	6.27~28 1958	台風5号, 梅雨前線	81	0

年月日	誘 因	山(ガケ)く ずれ箇所数	災害全体 の死者数	年月日	誘 因	山(ガケ)く ずれ箇所数	災害全体 の死者数
7.22~23	台風11号	28	0	7.16~25	低気圧, 梅雨前線	178	16
8.25~26	台風17号	16	0	9.13~18	低気圧, 不連続線	54	3
9.18~19	台風21号	15	2	9.22~26	台風13号(テス)	81	5
9.26~28 1959	台風22号(狩野川)	25	0	6.6~7	低気圧, 梅雨前線	1	0
8.12~14	台風7号, 不連続線	895	66	6.28~30	梅雨前線	2	0
9.26~27	台風15号(伊勢湾)	109	15	8.17~20	台風5号	2	0
岐阜県 1949				9.10~14	台風12号	3	1
6.18~22	台風デラ	6	1	9.16~19 1955	台風14号	2	0
8.31~9.1	台風キタイ	2	0		不連続線	3	0
9.22~24	低気圧, 不連続線	1	0	10.20	台風26号	4	0
1950				1956			
1.30~31	低気圧	3	0	8.16~20	台風9号	2	0
1951				9.7~10	台風12号	8	0
6.28~7.2	台風ケイト, 梅雨前線	5	0	9.25~27	台風15号	6	0
7.7~17	梅雨前線	70	3	1957			
1952				6.27~28	台風5号, 梅雨前線	76	5
6.22~24	台風ダイナ	2	1	8.5~10	不連続線	59	0
6.29~7.3	梅雨前線	1	0	8.28~29	不連続線	7	0
7.10~12	梅雨前線	19	3	9.4~8 1958	台風10号	34	0
1953				7.23~29	不連続線	330	6
6.4~8	台風2号, 梅雨前線	16	0	8.25~26	台風17号	100	1

がけくずれの地域的・季節的分布と降水量(1949~1959)

9.18~19	台風21号	9	0	10.20	台風26号	1	0
9.26~28 1959	台風22号(狩野川)	2	0	1956	梅雨前線	26	7
7.13~15	梅雨前線	7	0	7.14~17 1957			
8.12~14	台風7号, 不連続線	64	6				
8.22~28	不連続線	169	8	1958			
9.26~27	台風15号(伊勢湾)	605	87	7.23~29	不連続線	83	3
新潟県				9.18~19	台風21号	26	0
1949				9.26~28	台風22号(狩野川)	4	0
				1959			
1950				7.1~3	梅雨前線	23	2
9.3~4	台風ジエーン	1	0	7.10~11	梅雨前線	54	0
1951				8.12~14	台風7号, 不連続線	1	3
				8.22~28	不連続線	4	0
				9.26~27	台風15号(伊勢湾)	1	2
1952				石川県			
6.29~7.3	梅雨前線	4	3				
7.13~18	梅雨前線	3	0	1949			
7.27~30	不連続線	2	0				
1953				1950			
7.16~25	低気圧, 梅雨前線	22	0				
8.23~9.1	低気圧, 不連続線	2	0	1951			
9.22~26	台風13号(テス)	3	0	7.7~17	梅雨前線	1	0
1954				1952			
1955				6.29~7.3	梅雨前線	95	2
				1953			

年月日	誘因	山(カケ)くずれ箇所数	災害全体の死者数	年月日	誘因	山(カケ)くずれ箇所数	災害全体の死者数
6.4~8	台風2号, 梅雨前線	27	0	富山県			
7.3~9	梅雨前線	16	1	1949			
7.16~25	低気圧, 梅雨前線	62	0	1950			
8.23~9.1	低気圧, 不連続線	46	1	9.3~4	台風ジェーン	67	4
9.22~26	台風13号(テス)	71	0	1951			
1954				1952			
1955				6.22~24	台風ダイナ	1	0
1956				6.29~7.3	梅雨前線	311	7
3.16~17	低気圧, 融雪	2	1	1953			
7.14~17	梅雨前線	348	8	6.4~8	台風2号, 梅雨前線	15	0
8.16~20	台風9号	5	0	7.3~9	梅雨前線	1	1
8.26~30	不連続線	12	0	7.16~25	低気圧, 梅雨前線	16	0
1957				9.22~26	台風13号(テス)	232	7
6.27~28	台風5号, 梅雨前線	1	0	1954			
1958				1955			
4.21~23	低気圧	11	2				
7.23~29	不連続線	323	5	1956			
1959				7.14~17	梅雨前線	13	1
7.1~3	梅雨前線	1	0	9.25~27	台風15号	1	0
8.12~14	台風7号, 不連続線	33	1	1957			
8.22~28	不連続線	542	33				
9.26~27	台風15号(伊勢湾)	27	0				

がけくずれの地域的・季節的分布と降水量(1949~1959)

1958 7.23~29 9.26~28 1959 7.1~3 8.12~14 8.22~28 9.26~27	不連続線 台風22号(狩野川) 梅雨前線 台風7号, 不連続線 不連続線 台風15号(伊勢湾)	1 1 20 1 9 9	0 0 1 0 1 1	1955 9.29~10.1 1956 7.14~17 1957 1958 7.23~29 8.25~26 9.26~28 1959 8.12~14 9.15~18 9.26~27	台風22号 梅雨前線 不連続線 台風17号 台風22号(狩野川) 台風7号, 不連続線 台風14号 台風15号(伊勢湾)	1 16 8 2 1 174 1 52	0 0 2 0 0 5 0 25
福井県 1949 7.16~18 1950 1951 7.7~17 1952 6.22~24 6.29~7.3 1953 6.4~8 7.3~9 7.16~25 9.22~26 1954	不連続線 台風22号(狩野川) 梅雨前線 台風7号, 不連続線 不連続線 台風15号(伊勢湾) 台風7エイ 梅雨前線 台風ダイナ 梅雨前線 台風2号, 梅雨前線 梅雨前線 低気圧, 梅雨前線 台風13号(テス)	1 1 20 1 9 9 1 3 2 14 9 51 12 1447	0 0 1 0 1 1 0 0 9 0 2 2 0 83	大阪府 1949 6.18~22 1950 3.6~8 9.3~4 1951 7.7~17 1952 6.22~24 6.29~7.3	台風22号 梅雨前線 低気圧 台風ジエーン 梅雨前線 台風ダイナ 梅雨前線	0 23 1 247 80 2 12	0 0 0 0 0 0 0 0 0 0 240 0 0 1

年月日	誘因	山(ガケ)くずれ箇所数	災害全体の死者数	年月日	誘因	山(ガケ)くずれ箇所数	災害全体の死者数
7.10~12 1953	梅雨前線	193	20	京都府 1949			
6.4~8	台風2号, 梅雨前線	8	0	6.18~22	台風アラ	6	0
9.22~26 1954	台風13号(テス)	1,266	21	7.28~31	台風ヘスター	6	3
6.22~24	梅雨前線	1	1	1950			
6.28~30	梅雨前線	10	0	1951			
7.4~6	梅雨前線	12	0	7.7~17	梅雨前線	912	61
9.16~19	台風14号	1	0	10.13~15	台風ルース及びフエン	1	0
9.24~25	台風15号(洞爺丸)	24	1	1952			
1955				6.22~24	台風ダイナ	4	0
4.14~18	不連続線	2	0	6.29~7.3	梅雨前線	12	0
1956				7.10~12	梅雨前線	5	0
9.25~27	台風15号	46	0	1953			
1957				6.4~8	台風2号, 梅雨前線	34	0
6.27~28	台風5号, 梅雨前線	38	6	7.3~9	梅雨前線	37	0
1958				8.11~15	不連続線	555	225
8.25~26	台風17号	1	0	9.22~26	台風13号(テス)	5,185	108
1959				1954			
7.13~15	梅雨前線	1	0	6.6~7	低気圧, 梅雨前線	1	0
8.12~14	台風7号, 不連続線	26	2	6.22~24	梅雨前線	10	0
9.26~27	台風15号(伊勢湾)	5	1	6.28~30	梅雨前線	4	0
				9.16~19	台風14号	2	0
				9.24~27	台風15号(洞爺丸)	1	2

がけくずれの地域的・季節的分布と降水量(1949~1959)

1955	不連続線	0	7. 7~17	梅雨前線	34	0
4.14~18	台風26号	0	1952	台風ダイナ	29	4
10.20	台風15号	0	6.22~24	梅雨前線	134	12
1956	低気圧, 不連続線	0	7.10~12	台風2号, 梅雨前線	13	0
9.25~27	台風5号, 梅雨前線	0	1953	低気圧, 梅雨前線	4,005	639
10.30~31	梅雨前線	0	6. 4~ 8	台風13号(テス)	743	8
1957	台風11号	0	7.16~25	低気圧	4	0
9.25~28	台風17号	0	9.22~26	低気圧, 梅雨前線	13	0
6.27~28	台風22号(狩野川)	0	1954	梅雨前線	55	14
7.16~17	台風7号, 不連続線	0	4.17~19	梅雨前線	59	0
1958	台風15号(伊勢湾)	0	6. 6~ 7	台風5号	33	0
7.22~23	台風7号	0	6.22~24	台風12号	14	1
8.25~26	台風15号(伊勢湾)	0	6.28~30	台風14号	26	1
9.26~28	不連続線	14	8.17~20	台風15号(洞爺丸)	5	0
1959	台風26号	9	9.10~14	不連続線	16	0
8.12~14	台風7号	9	9.16~19	台風26号	3	1
9.26~27	台風15号	0	9.24~27	台風9号	4	1
和歌山県	低気圧	0	1955	台風15号	104	0
1949	台風デラ	1	4.14~18	台風5号, 梅雨前線	9	0
5.17~24	低気圧	3	10.20	台風10号	2	0
6.18~22	低気圧	67	1956	低気圧	14	0
7. 4~ 7	台風クイト, 梅雨前線	2	1957	台風11号	1	0
1950			6.27~28			
1951			9. 4~ 8			
6.28~7.2			1958			
			4.21~23			
			7.22~23			

年 月 日	誘 因	山(ガケ)く ずれ箇所数	災害全体 の死者数	年 月 日	誘 因	山(ガケ)く ずれ箇所数	災害全体 の死者数
8.25~26	台風17号	10	1	1954			
9.18~19	台風21号	1	0	6.22~24	梅雨前線	5	0
1959				6.28~30	梅雨前線	5	0
7.13~15	梅雨前線	13	0	9.16~19	台風14号	3	0
8.12~14	台風7号, 不連続線	1	0	1955			
9.26~27	台風15号(伊勢湾)	101	5	4.14~18	不連続線	3	0
				10.20	台風26号	1	0
滋 賀 県				1956			
1949				9.25~27	台風15号	32	1
7.28~31	台風ヘスター	68	1	1957			
9.22~24	低気圧, 不連続線	128	0	1958			
1950				8.25~26	台風17号	34	2
				9.18~19	台風21号	1	0
1951				9.26~28	台風22号(狩野川)	13	1
7.7~17	梅雨前線	4	3	1959			
1952				7.13~15	梅雨前線	1	0
6.22~24	台風ダイナ	3	0	8.12~14	台風7号, 不連続線	163	4
6.29~7.3	梅雨前線	24	0	9.26~27	台風15号(伊勢湾)	366	16
1953							
6.4~8	台風2号, 梅雨前線	10	0	奈良 県			
7.3~9	梅雨前線	3	1	1949			
7.16~25	低気圧, 梅雨前線	2	0	5.17~24	低気圧	2	0
8.11~15	不連続線	600	45	7.28~31	台風ヘスター	23	1
9.22~26	台風13号(オース)	2280	29				

がけくずれの地域的・季節的分布と降水量(1949~1959)

9.22~24 1950	低気圧, 不連続線	41	0	10.30~31 1957	低気圧, 不連続線	1	0
1951				6.27~28 1958	台風5号, 梅雨前線	9	1
6.28~7.2	台風ケイト, 梅雨前線	2	0	8.25~26	台風17号	70	2
7.7~17	梅雨前線	22	0	9.18~19	台風21号	4	0
1952				9.26~28	台風22号(狩野川)	3	0
6.22~24	台風ダイナ	7	0	1959			
6.29~7.3	梅雨前線	14	0	7.13~15	梅雨前線	5	0
1953				8.12~14	台風7号, 不連続線	65	1
6.4~8	台風2号, 梅雨前線	3	0	9.26~27	台風15号(伊勢湾)	1967	88
7.3~9	梅雨前線	19	0				
7.16~25	低気圧, 梅雨前線	530	31	岡山県			
8.11~15	不連続線	44	3	1949			
9.22~26	台風13号(テス)	1373	8	6.18~22	台風デラ	1	0
1954				1950			
6.6~7	低気圧, 梅雨前線	4	0				
6.28~30	梅雨前線	73	2	1951			
7.4~6	梅雨前線	65	1	6.28~7.2	台風ケイト, 梅雨前線	8	0
9.10~14	台風12号	4	0	7.7~17	梅雨前線	99	4
9.16~19	台風14号	2	0	10.13~15	台風ルース及びフエン	3	1
1955				1952			
4.14~18	不連続線	4	0	6.29~7.3	梅雨前線	121	0
10.20	台風26号	1	0	7.10~12	梅雨前線	53	0
1956				1953			
9.25~27	台風15号	54	2	6.4~8	台風2号, 梅雨前線	158	7

年月日	誘因	山(ガケ)くずれ箇所数	災害全体の死者数	年月日	誘因	山(ガケ)くずれ箇所数	災害全体の死者数
6.23~30	低気圧, 梅雨前線	16	1	7.28~31	台風ヘスター	7	0
7.3~9	梅雨前線	2	0	1950			
7.16~25	低気圧, 梅雨前線	12	1	3.6~8	低気圧	1	0
9.22~26	台風13号(テス)	21	0	9.3~4	台風ジエーン	5	35
1954				1951			
6.28~30	梅雨前線	21	0	6.28~7.2	台風ケイト, 梅雨前線	22	0
7.4~6	梅雨前線	156	3	7.7~17	梅雨前線	21	0
9.10~14	台風12号	17	1	10.13~15	台風ルース及びブエン	1	1
9.24~27	台風15号(洞爺丸)	4	13	1952			
1955				6.22~24	台風ダイナ	2	0
1956				6.29~7.3	梅雨前線	18	0
6.26~7.1	梅雨前線	2	0	7.10~12	梅雨前線	39	4
1957				1953			
6.27~28	台風5号, 梅雨前線	3	0	6.4~8	台風2号, 梅雨前線	86	3
7.2~8	不連続線	20	3	7.3~9	梅雨前線	52	4
1958				9.22~26	台風13号(テス)	190	6
1959				1954			
9.26~27	台風15号(伊勢湾)	16	4	6.6~7	低気圧, 梅雨前線	3	0
兵庫 県				6.28~30	梅雨前線	72	1
1949				7.4~6	梅雨前線	44	0
6.18~22	台風デラ	25	1	8.17~20	台風5号	1	0
				9.10~14	台風12号	5	0
				9.16~19	台風14号	1	3
				9.24~27	台風15号(洞爺丸)	5	6

がけくずれの地域的・季節的分布と降水量(1949~1959)

1955	不連続線	3	0	10.13~15	台風ルース及びフエン	35	1
4.14~18	不連続線	3	0	1952			
1956	台風12号	1	0	6.29~7.3	梅雨前線	32	0
9.7~10	台風15号	15	1	7.27~30	不連続線	21	0
9.25~27	台風15号	15	1	1953			
1957	台風5号, 梅雨前線	34	1	6.4~8	台風2号, 梅雨前線	41	1
6.27~28	梅雨前線	2	0	6.23~30	低気圧, 梅雨前線	10	0
7.16~17	台風10号	3	0	7.3~9	梅雨前線	881	3
9.4~8	不連続線	1	0	7.16~25	低気圧, 梅雨前線	85	1
1958	不連続線	1	0	9.22~26	台風13号(テス)	9	0
7.23~29	台風17号	1	0	1954			
8.25~26	台風22号(狩野川)	2	0	7.4~6	梅雨前線	76	0
9.26~28	梅雨前線	20	0	7.29~31	不連続線	237	0
1959	台風6号	1	0	9.10~14	台風12号	7	1
7.13~15	台風7号	4	0	9.24~27	台風15号(洞爺丸)	25	3
8.7~9	台風15号(伊勢湾)	372	12	1956			
8.12~14	低気圧	1	0	6.26~7.1	梅雨前線	11	0
9.26~27	不連続線	1	0	9.7~10	台風12号	1	0
島根県	台風キジフ	20	0	1957			
1949	梅雨前線	2	1	6.27~28	台風5号, 梅雨前線	7	0
1950	梅雨前線	2	1	7.2~8	不連続線	85	0
5.19~21	低気圧	1	0	1958			
6.9~14	不連続線	1	0	4.21~23	低気圧	6	0
9.13~15	梅雨前線	2	1				
1951							
7.7~17							

年月日	誘因	山(ガケ)くずれ箇所数	災害全体の死者数	年月日	誘因	山(ガケ)くずれ箇所数	災害全体の死者数
7.23~29	不連続線	11	0	1954			
12.25~27	低気圧	2	1	7.4~6	梅雨前線	1	0
1959				7.29~31	不連続線	3	0
4.4~6	低気圧, 不連続線	1	1	1955			
7.13~15	梅雨前線	27	0	1956			
8.7~9	台風6号	15	0	6.26~7.1	梅雨前線	1	0
8.22~28	不連続線	11	14	9.7~10	台風12号	1	0
9.26~27	台風15号(伊勢湾)	8	0	1957			
鳥取県				7.2~8	不連続線	10	0
1949				1958			
1950				1959			
1951				8.7~9	台風6号	11	0
7.7~17	梅雨前線	1	0	9.26~27	台風15号(伊勢湾)	353	5
1952				広島県			
6.29~7.3	梅雨前線	4	0	1949			
7.10~12	梅雨前線	1	0	6.18~22	台風テラ	3	4
1953				1950			
6.4~8	台風2号, 梅雨前線	3	0	1951			
7.3~9	梅雨前線	89	3	6.28~7.2	台風ケイト, 梅雨前線	1	0
7.16~25	低気圧, 梅雨前線	2	0	7.7~17	梅雨前線	317	10
9.22~26	台風13号(テヌ)	7	0				

がけくずれの地域的・季節的分布と降水量(1949~1959)

10.13~15 1952	台風ルース及びフエン	10.6	30	4.21~23 1959	低気圧	2	0
6.29~7.3	梅雨前線	119	1	7.13~15	梅雨前線	21	2
7.10~12	梅雨前線	361	13	9.26~27	台風15号(伊勢湾)	1	2
7.27~30 1953	不連続線	37	11	山口県			
6.4~8	台風2号, 梅雨前線	134	2	1949			
6.23~30	低気圧, 梅雨前線	149	1	6.18~22	台風テラ	19	4
7.16~25	低気圧, 梅雨前線	972	0	7.4~7	低気圧	6	0
9.22~26 1954	台風13号(テス)	4	0	8.13~18	台風ジエデイス	1	1
6.28~30	梅雨前線	9	0	1950			
7.4~6	梅雨前線	196	2	9.13~15	台風キジア	137	6
7.29~31	不連続線	25	0	9.14~17	台風	134	6
9.7~8	台風13号	4	0	1951			
9.10~14	台風12号	5	2	7.7~17	梅雨前線	938	20
9.24~27 1955	台風15号(酒爺丸)	7	7	10.13~15	台風ルース及びフエン	3,839	309
9.29~10.1	台風22号	3	1	1952			
1956				6.29~7.3	梅雨前線	93	0
6.26~7.1	梅雨前線	37	0	1953			
8.16~20	台風9号	1	1	6.4~8	台風2号, 梅雨前線	237	2
1957				6.23~30	低気圧, 梅雨前線	739	24
6.27~28	台風5号, 梅雨前線	22	2	9.22~26	台風13号(テス)	1	0
7.2~8	不連続線	99	1	1954			
12.12~13 1958	低気圧	1	0	6.6~7	低気圧, 梅雨前線	2	0
				7.4~6	梅雨前線	605	26
				7.29~31	不連続線	4	0

年月日	誘因	山(ガケ)くずれ箇所数	災害全体の死者数	年月日	誘因	山(ガケ)くずれ箇所数	災害全体の死者数
9.7~8	台風13号	4	0	1950			
9.16~19	台風14号	36	1	9.13~15	台風キジラ	2	0
9.24~27	台風15号(洞爺丸)	156	5	1951			
1955				7.7~17	梅雨前線	18	2
4.14~18	不連続線	21	3	10.13~15	台風ルーエ及びフエン	4	1
6.28~30	梅雨前線	15	1	1952			
9.29~10.1	台風22号	31	9	6.22~24	台風ダイナ	5	0
10.3~5	台風23号	5	0	6.29~7.3	梅雨前線	71	4
1956				7.10~12	梅雨前線	17	0
6.26~7.1	梅雨前線	8	0	1953			
8.16~20	台風9号	2	2	6.4~8	台風2号, 梅雨前線	16	0
9.7~10	台風12号	2	1	6.23~30	低気圧, 梅雨前線	4	1
1957				7.16~25	低気圧, 梅雨前線	5	1
6.27~28	台風5号, 梅雨前線	5	0	9.22~26	台風13号(テス)	72	0
7.2~8	不連続線	114	0	1954			
1958				6.28~30	梅雨前線	44	3
4.21~23	低気圧	8	1	7.4~6	梅雨前線	8	0
1959				8.17~20	台風5号	1	0
7.13~15	梅雨前線	384	3	9.16~19	台風14号	1	0
9.15~18	台風14号	2	2	9.24~27	台風15号(洞爺丸)	9	8
香川県				1955			
1949				1956			
7.28~31	台風フエイ	53	3				

がけくずれの地域的・季節的分布と降水量(1949~1959)

1957				1953	台風2号, 梅雨前線	140	1
1958	梅雨前線			6.4~8	低気圧, 梅雨前線	203	0
7.1~4	台風17号	11	0	6.23~30	低気圧, 梅雨前線	1	0
8.25~26		3	0	7.16~25	台風13号(テス)	20	1
1959				9.22~26			
8.7~9	台風6号	5	1	1954	梅雨前線	50	0
9.26~27	台風15号(伊勢湾)	17	0	6.28~30	梅雨前線	88	1
愛媛県				7.4~6	台風5号	19	4
1949				8.17~20	台風12号	102	1
6.18~22	台風デラ	18	136	9.10~14	台風15号(洞爺丸)	21	7
7.4~7	低気圧	1	0	9.24~27			
7.16~18	台風フエイ	2	0	1955	不連続線	10	0
1950				4.14~18	梅雨前線	3	0
5.1~6	低気圧	6	1	6.18~19	台風22号	42	0
9.3~4	台風ジエーン	6	0	9.29~10.1	台風23号	10	0
9.13~15	台風キジア	6	0	10.3~5			
1951				1956	台風9号	2	0
6.28~7.2	台風ケイト, 梅雨前線	542	5	8.16~20	台風12号	15	0
7.7~17	梅雨前線	18	0	9.7~10	台風15号	19	0
10.13~15	台風ルース及びフエン	381	7	9.25~27	低気圧, 不連続線	2	0
1952				10.30~31			
6.22~24	台風ダイナ	29	28	1957	台風5号, 梅雨前線	14	1
6.29~7.3	梅雨前線	13	0	6.27~28	台風7号	28	0
7.10~12	梅雨前線	15	0	8.18~21	台風10号	19	0
		256	14	9.4~8			
				1958			
				1959			

年月日	誘因	山(ガケ)くずれ箇所数	災害全体の死者数	年月日	誘因	山(ガケ)くずれ箇所数	災害全体の死者数
4.21~23	低気圧	49	6	7.29~31	不連続線	4	1
7.1~4	梅雨前線	2	0	8.17~20	台風5号	15	4
1959				9.10~14	台風12号	121	1
8.7~9	台風6号	24	0	9.24~27	台風15号(洞爺丸)	24	6
9.26~27	台風15号(伊勢湾)	12	2	1955			
高知県				4.14~18	不連続線	4	0
1949				9.29~10.1	台風22号	9	1
7.4~7	低気圧	5	0	10.3~5	台風23号	4	0
1950				10.20	台風26号	2	0
9.3~4	台風ジエーン	46	1	1956			
1951				8.16~20	台風9号	7	0
6.28~7.7	台風グイト, 梅雨前線	1	0	9.7~10	台風12号	15	0
7.7~17	梅雨前線	3	0	9.25~27	台風15号	54	1
1952				1957			
1953				6.27~28	台風5号, 梅雨前線	9	1
7.16~25	低気圧, 梅雨前線	13	1	8.18~21	台風7号	16	1
9.22~26	台風デス	4	2	9.4~8	台風10号	26	2
1954				1958			
4.11~13	低気圧, 不連続線	1	0	7.23~29	不連続線	41	1
6.22~24	梅雨前線	1	0	8.25~26	台風17号	9	1
6.28~30	梅雨前線	60	1	1959			
7.16~20	梅雨前線	11	0	4.4~6	低気圧, 不連続線	5	1
				7.13~15	梅雨前線	1	0
				8.7~9	台風6号	14	1

がけくずれの地域的・季節的分布と降水量(1949~1959)

8.22~28	不連続線	5	0	8.17~20	台風5号	4	2
9.15~18	台風14号	1	0	9.7~8	台風13号	3	0
9.26~27	台風15号(伊勢湾)	5	4	9.10~14	台風12号	104	9
徳島県				9.16~19	台風14号	6	0
1949				9.24~27	台風15号(洞爺丸)	22	3
6.18~22	台風デラ	31	4	1955			
7.28~31	台風ヘスター	27	10	2.19~20	低気圧, 季節風	2	0
1950				4.14~18	不連続線	1	0
1.30~31	低気圧	3	0	6.18~19	梅雨前線	1	0
5.26~28	低気圧	5	0	9.29~10.1	台風22号	7	0
8.6~7	台風	26	0	10.3~5	台風23号	4	0
9.3~4	台風ジエーン	45	28	10.20	台風26号	2	0
1951				1956			
7.7~17	梅雨前線	5	0	9.7~10	台風12号	15	1
10.13~15	台風ルース及びブイエ	32	10	9.25~27	台風15号	23	0
1952				1957			
3.22~23	低気圧	3	6	6.27~28	台風5号, 梅雨前線	2	0
6.22~24	台風ダイナ	22	1	8.18~21	台風7号	13	0
1953				9.4~8	台風10号	7	0
7.16~25	低気圧, 梅雨前線	6	0	1958			
9.22~26	台風13号(テス)	101	0	8.25~26	台風17号	28	0
1954				1959			
6.22~24	梅雨前線	1	2	8.7~9	台風6号	20	0
6.28~30	梅雨前線	5	3	9.15~18	台風14号	8	0
7.29~31	不連続線	8	0	9.26~27	台風15号(伊勢湾)	53	4

年月日	誘	因	山(カケ)く ずれ箇所数	災害全体 の死者数	年月日	誘	因	山(カケ)く ずれ箇所数	災害全体 の死者数
福岡県 1949					9.24~27 1955	台風1.5号(洞爺丸)		29	0
6.18~22	台風デラ		9	1	4.14~18	不連続線		49	1
7.4~7	低気圧		7	1	6.18~19	梅雨前線		1	0
8.13~18	台風ジユテイス		108	6	6.28~30	梅雨前線		5	0
1950					7.6~8	梅雨前線		54	2
9.13~15	台風キジア		417	5	9.29~10.1	台風2.2号		14	8
1951					1956				
7.7~17	梅雨前線		174	7	6.26~7.1	梅雨前線		2	0
10.13~15	台風ルース及びアエン		45	4	8.16~20	台風9号		7	4
1952					8.26~30	不連続線		22	2
6.22~24	台風ダイナ		4	0	9.7~10	台風1.2号		4	6
9.8~14	不連続線		11	0	1957				
1953					6.27~28	台風5号, 梅雨前線		3	0
6.4~8	台風2号, 梅雨前線		100	12	7.2~8	不連続線		189	4
6.23~30	低気圧, 梅雨前線		5199	259	7.25~28	梅雨前線		19	1
7.10~11	梅雨前線		2	0	1958				
7.16~25	低気圧, 梅雨前線		12	0	4.21~23	低気圧		4	0
1954					1959				
5.24	低気圧		10	1	7.6~8	梅雨前線		15	0
6.28~30	梅雨前線		6	0	7.13~15	梅雨前線		420	19
7.16~20	梅雨前線		35	0					
7.29~31	不連続線		44	1	佐賀県				
9.10~14	台風1.2号		5	0	1949				

がけくずれの地域的・季節的分布と降水量(1949~1959)

7.16~18	台風フエイ	1	0	4.14~18	不連続線	36	2
11.23~24	台風アレン	1	0	7.6~8	梅雨前線	14	3
1950				9.29~10.1	台風22号	1	1
8.18~21	台風	1	0	1956			
1951				8.16~20	台風9号	4	2
7.7~17	梅雨前線	25	1	8.26~30	不連続線	51	0
10.13~15	台風ルース及びフエン	10	1	9.7~10	台風12号	6	0
1952				1957			
6.22~24	台風ダイナ	3	0	6.27~28	台風5号, 梅雨前線	2	0
9.8~14	不連続線	2	0	7.2~8	不連続線	27	3
1953				7.25~28	梅雨前線	21	1
6.4~8	台風2号, 梅雨前線	31	2	8.18~21	台風7号	1	1
6.23~30	低気圧, 不連続線	1173	59	1958			
7.10~11	梅雨前線	3	0	4.21~23	低気圧	3	0
7.16~25	低気圧, 梅雨前線	8	0	1959			
9.22~26	台風13号(テス)	1	0	7.6~8	梅雨前線	2	1
1954				7.13~15	梅雨前線	39	5
5.24	低気圧	4	1	9.15~18	台風14号	1	2
6.6~7	低気圧, 梅雨前線	1	0				
6.28~30	梅雨前線	3	0	長崎県			
7.9~10	梅雨前線	2	0	1949			
7.26	低気圧, 不連続線	7	0	6.18~22	台風アラ	25	0
7.29~31	不連続線	9	0	7.4~7	低気圧	21	0
8.17~20	台風5号	2	0	7.16~18	台風フエイ	42	0
9.24~27	台風15号(洞爺丸)	7	0	8.13~18	台風ジュディス	75	7
1955				1950			

年月日	誘因	山(ガケ)くずれ箇所数	災害全体の死者数	年月日	誘因	山(ガケ)くずれ箇所数	災害全体の死者数
7.17~22	台風プロシージャ及びグレイス	7	1	6.28~30	梅雨前線	2	0
9.13~15	台風キジア	170	0	7.6~8	梅雨前線	37	0
1951				9.6~7	低気圧, 不連続線	32	1
7.7~17	梅雨前線	126	3	9.29~10.1	台風22号	9	0
8.17~23	台風11号(マージ)	5	0	1956			
10.13~15	台風ルース及びフエン	21	6	6.26~7.1	梅雨前線	1	0
1952				8.16~20	台風9号	341	15
9.8~14	不連続線	1449	8	8.26~30	不連続線	12	0
1953				9.7~10	台風12号	210	21
6.4~8	台風2号, 梅雨前線	254	2	9.25~27	台風15号	3	0
6.23~30	低気圧, 梅雨前線	805	21	1957			
7.10~11	梅雨前線	55	0	6.27~28	台風5号, 梅雨前線	9	0
7.16~25	低気圧, 梅雨前線	436	3	7.2~8	不連続線	130	1
9.22~26	台風13号(テス)	1	0	7.25~28	梅雨前線	1970	688
1954				8.18~21	台風7号	16	0
5.24	低気圧	15	2	1958			
6.6~7	低気圧, 梅雨前線	1	0	4.21~23	低気圧	29	0
6.28~30	梅雨前線	53	0	1959			
8.17~20	台風5号	5	1	7.6~8	梅雨前線	8	0
9.10~14	台風12号	13	0	7.13~15	梅雨前線	85	9
9.24~27	台風15号(洞爺丸)	24	0	8.7~9	台風6号	2	0
1955				9.15~18	台風14号	78	15
4.14~18	不連続線	153	83				
6.18~19	梅雨前線	20	0				

かけくずれの地域的・季節的分布と降水量(1949~1959)

大分県	1949				7. 6~8	梅雨前線		3	0
6.18~22		12	5	9.29~10.1	台風22号		125	3	
8.13~18	台風デラ	1	1	10. 3~5	台風23号		3	0	
1950	台風ジユデイス			1956					
9.13~15	台風キジア	48	8	6.26~7.1	梅雨前線		1	0	
1951				8.16~20	台風9号		2	1	
7. 7~17	梅雨前線	9	4	9. 7~10	台風12号		20	2	
10.13~15	梅雨前線	299	29	10.30~31	低気圧, 不連続線		10	0	
1952	台風ルース及びフエン			1957					
1953				7.25~28	梅雨前線		2	0	
6. 4~8	台風2号, 梅雨前線	27	0	8.18~21	台風7号		40	2	
6.23~30	低気圧, 梅雨前線	5,790	55	9. 4~8	台風10号		150	0	
7.16~25	低気圧, 梅雨前線	1	0	1959					
1954				7. 6~8	梅雨前線		4	0	
5.24	低気圧	40	0	8. 7~9	台風6号		65	1	
6. 9~10	梅雨前線	2	0	9.15~18	台風14号		2	1	
6.28~30	梅雨前線	1	0						
7.16~20	梅雨前線	1	0	宮崎県					
8.17~20	台風5号	129	1	1949					
9. 7~8	台風13号	18	1	6.18~22	台風デラ		220	24	
9.10~14	台風12号	441	0	7.16~18	台風フエイ		18	1	
9.24~27	台風15号(洞爺丸)	10	0	8.13~18	台風ジユデイス		5	8	
1955				1950					
4.14~18	不連続線	1	0	7.17~22	台風フロシー及びグレイス		49	4	

年月日	誘因	山(ガケ)くずれ箇所数	災害全体の死者数	年月日	誘因	山(ガケ)くずれ箇所数	災害全体の死者数
8.18~21	台風	29	0	9.29~10.1	台風22号	72	9
9.13~15	台風キジア	113	8	1956			
1951				8.16~20	台風9号	12	0
6.28~7.2	台風グイト, 梅雨前線	70	1	9.7~10	台風12号	28	0
7.7~17	梅雨前線	6	0	9.25~27	台風15号	2	0
8.17~23	台風11号(マージ)	1	0	1957			
10.13~15	台風ルース及びフエン	92	24	6.27~28	台風5号, 梅雨前線	1	0
1952				7.2~8	不連続線	7	1
6.22~24	台風ダイナ	1	1	7.25~28	梅雨前線	7	0
1953				8.18~21	台風7号	85	4
6.4~8	台風2号, 梅雨前線	4	0	9.4~8	台風10号	56	3
7.10~11	梅雨前線	1	0	1958			
7.16~25	低気圧, 梅雨前線	3	0	1959			
1954				7.13~15	梅雨前線	234	1
7.8~10	梅雨前線	18	0	8.7~9	台風6号	96	2
7.13~15	梅雨前線	29	6	9.15~18	台風14号	7	1
7.29~31	不連続線	9	0				
8.17~20	台風5号	199	9				
9.7~8	台風13号	14	4				
9.10~14	台風12号	1,655	48	熊本県			
9.24~27	台風15号(洞爺丸)	3	0	1949			
1955				6.18~22	台風アラ	15	0
4.14~18	不連続線	6	0	7.4~7	低気圧	37	1
6.18~19	梅雨前線	27	0	7.16~18	台風フエイ	24	10
				8.13~18	台風ジュユイ	66	2

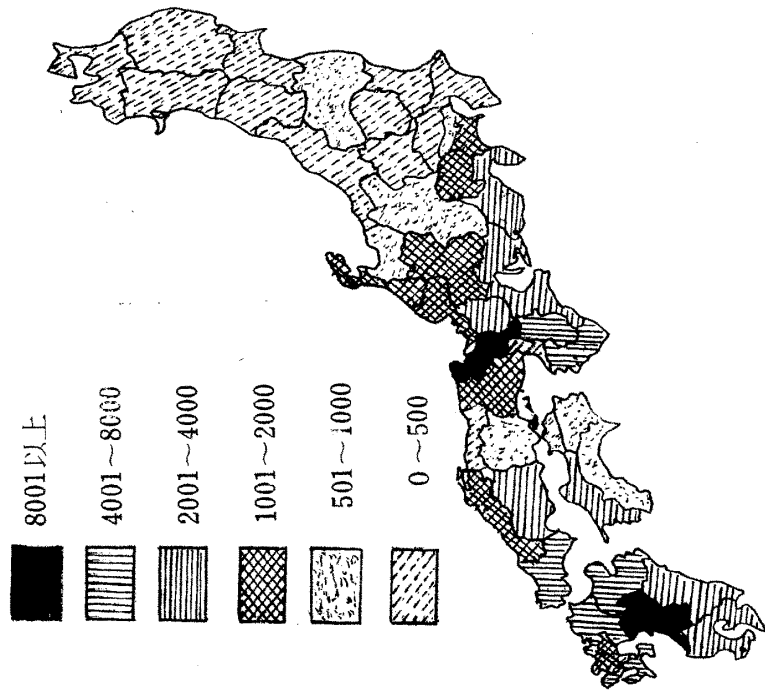
がけくずれの地域的・季節的分布と降水量(1949~1959)

1950	台風キジア	21	2	6.18~19	梅雨前線	17	1
9.13~15				7.6~8	梅雨前線	9	0
1951	梅雨前線	700	4	9.29~10.1	台風22号	15	1
7.7~17	台風ルースス及びブイエソ	4	8	1956			
10.13~15				6.26~7.1	梅雨前線	9	0
1952	低気圧	6	0	8.16~20	台風9号	42	2
5.3~4	梅雨前線	22	0	8.26~30	不連続線	22	0
6.19	台風ダイナ	3	0	9.7~10	台風12号	9	3
6.22~24				9.25~27	台風15号	2	0
1953	台風2号, 梅雨前線	69	2	1957	不連続線	19	3
6.4~8	低気圧, 梅雨前線	6,647	326	7.2~8	梅雨前線	32	160
6.23~30	梅雨前線	64	0	7.25~28	台風7号	13	0
7.10~11	低気圧, 梅雨前線	187	3	8.18~21	台風10号	8	0
7.16~25				9.4~8			
1954	低気圧	5	0	1958	低気圧	2	0
5.24	低気圧, 梅雨前線	5	0	4.21~23			
6.6~7	梅雨前線	5	0	1959	梅雨前線	41	5
6.9~10	梅雨前線	45	2	7.6~8	梅雨前線	71	1
6.28~30	梅雨前線	21	0	7.13~15	台風6号	4	0
7.2~3	梅雨前線	15	6	8.7~9	台風14号	1	1
7.8~10	台風5号	20	0	9.15~18			
8.17~20	台風12号	128	16	鹿児島県			
9.10~14	台風15号(洞爺丸)	2	0	1949	低気圧	7	0
9.24~27	不連続線	26	0	5.17~24	台風アラ	109	67
1955				6.18~22			
4.14~18							

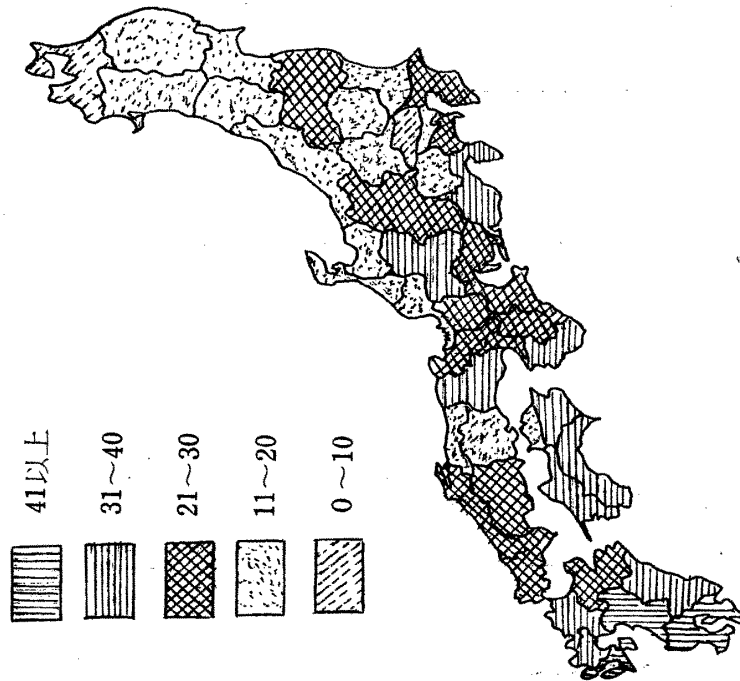
年月日	誘因	山(ガケ)くずれ箇所数	災害全体の死者数	年月日	誘因	山(ガケ)くずれ箇所数	災害全体の死者数
7.16~18	台風フエイ	6	17	7.8~10	梅雨前線	59	2
8.13~18	台風ジエデイス	69	43	7.13~15	梅雨前線	15	0
10.3~6 1950	台風オメリア	1	1	7.16~20	梅雨前線	35	1
7.17~22	台風フロシエ及びグレイス	14	6	7.26~28	低気圧, 不連続線	148	11
9.13~15	台風キジア	29	3	8.17~20	台風5号	104	2
1951				9.10~14	台風12号	86	3
6.28~7.2	台風ケイト, 梅雨前線	37	0	9.24~27	台風15号(洞爺丸)	14	0
7.7~17	梅雨前線	248	32	1955			
8.17~23	台風11号(マーシ)	1	3	4.14~18	不連続線	3	1
10.13~15	台風ルース及びフエン	154	104	6.18~19	梅雨前線	106	4
1952				7.6~8	梅雨前線	5	0
5.3~4	低気圧	15	0	9.29~10.1	台風22号	201	21
6.8	低気圧	6	0	10.20	台風26号	7	0
6.22~24	台風ダイナ	27	0	1956			
1953				6.26~7.1	梅雨前線	36	2
6.4~8	台風2号, 梅雨前線	7	0	8.16~20	台風9号	10	1
6.23~30	低気圧, 梅雨前線	153	1	9.7~10	台風12号	7	1
7.10~11	梅雨前線	1	0	9.25~27	台風15号	1	1
7.16~25	梅雨前線	559	5	1957			
9.22~26	台風13号(ナス)	7	0	7.25~28	梅雨前線	36	6
1954				8.18~21	台風7号	27	1
6.9~10	梅雨前線	10	0	9.4~8	台風10号	45	3
7.2~3	梅雨前線	39	1	1958			

がけくずれの地域的・季節的分布と降水量(1949~1959)

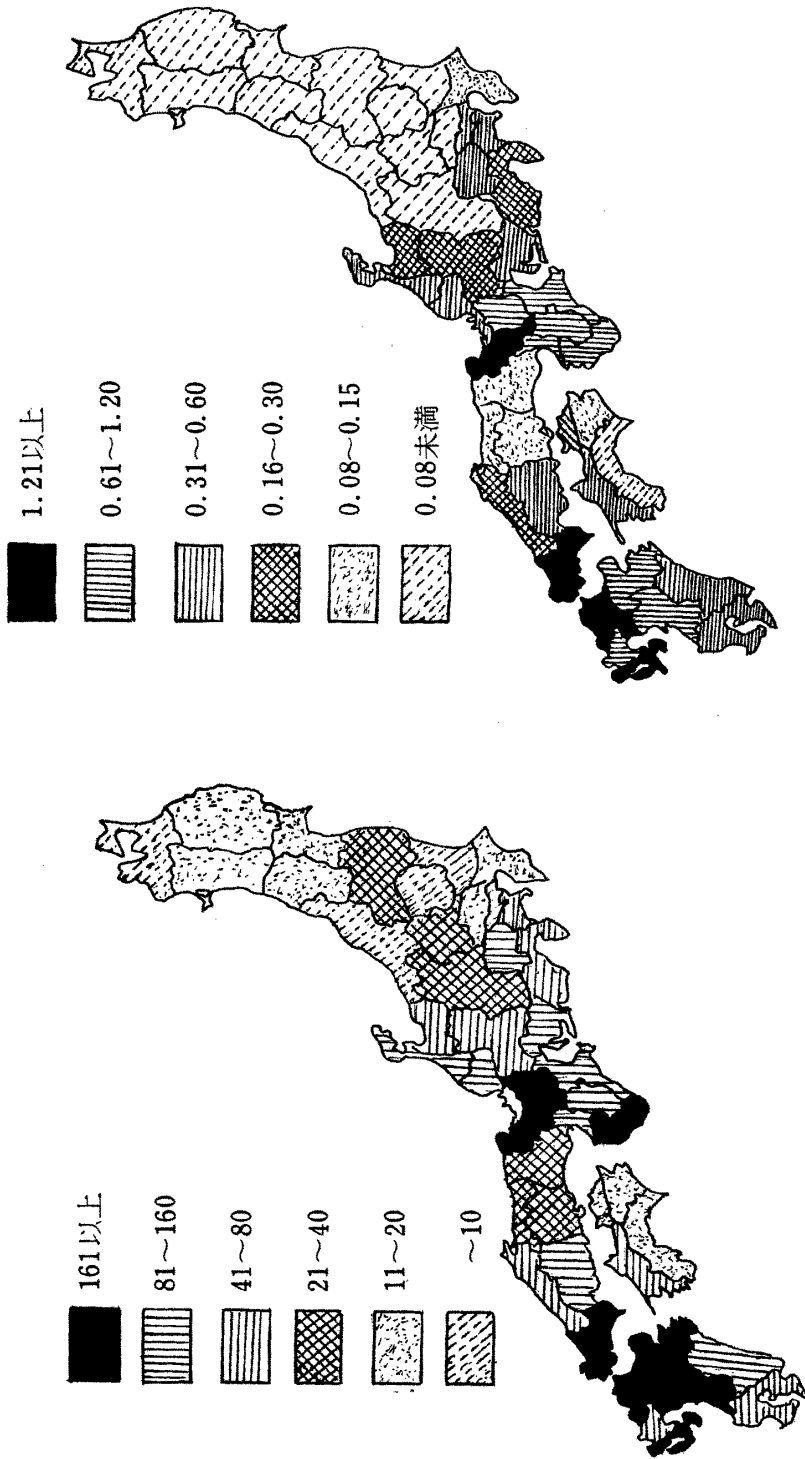
1959					
7. 6~ 8	梅雨前線	4	0		
7. 13~15	梅雨前線	7	0		
8. 7~ 9	台風 6 号	58	7		
9. 15~18	台風 14 号	4	0		



図一2 かけくずれ箇所数の都府県別分布

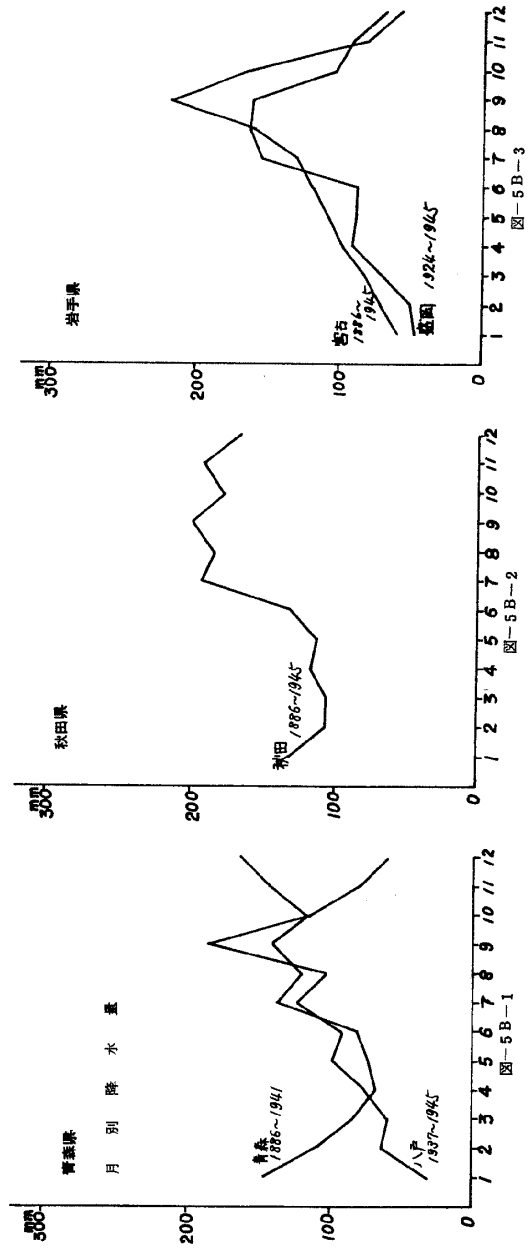
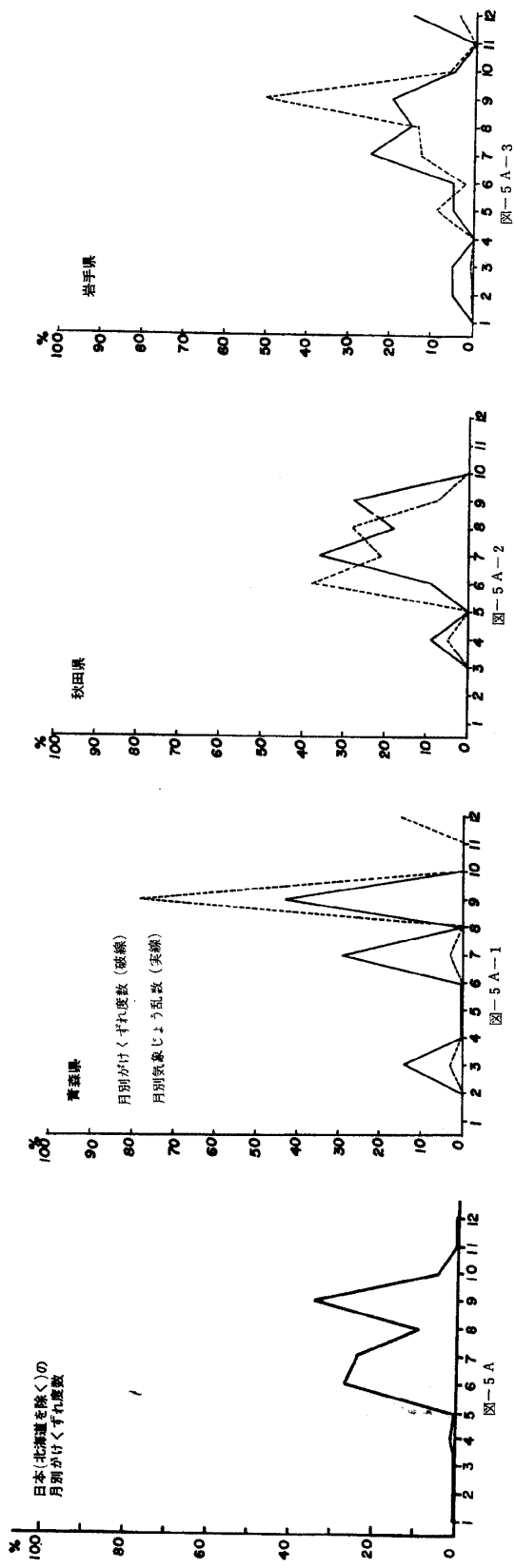


図一1 気象じょう乱の件数別分布

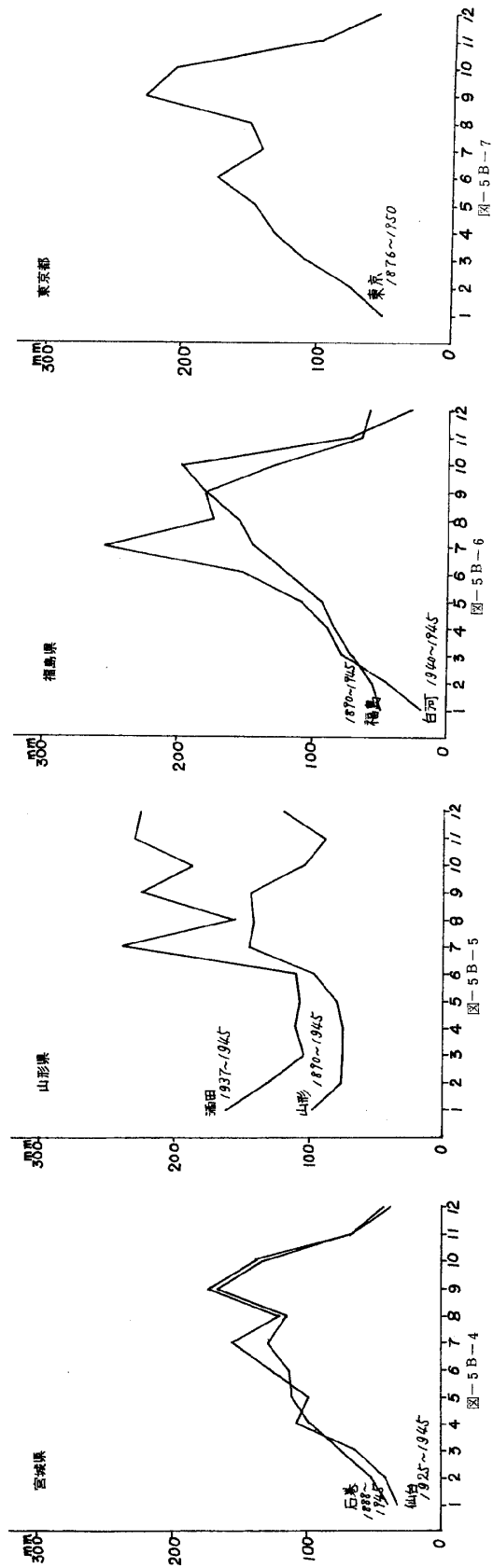
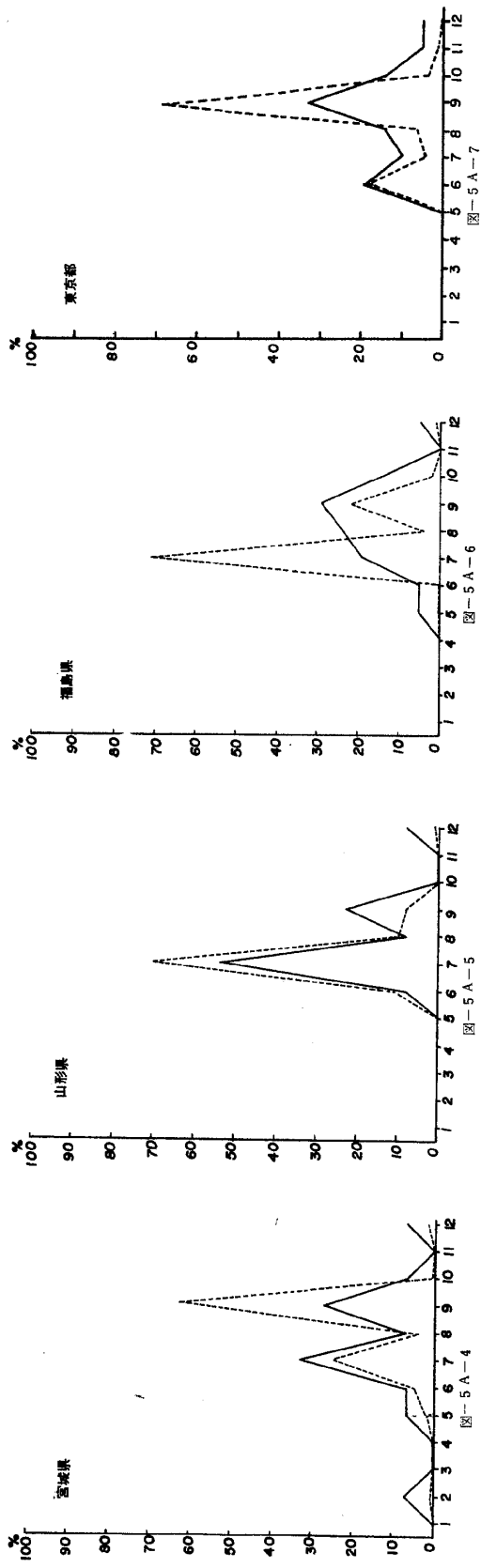


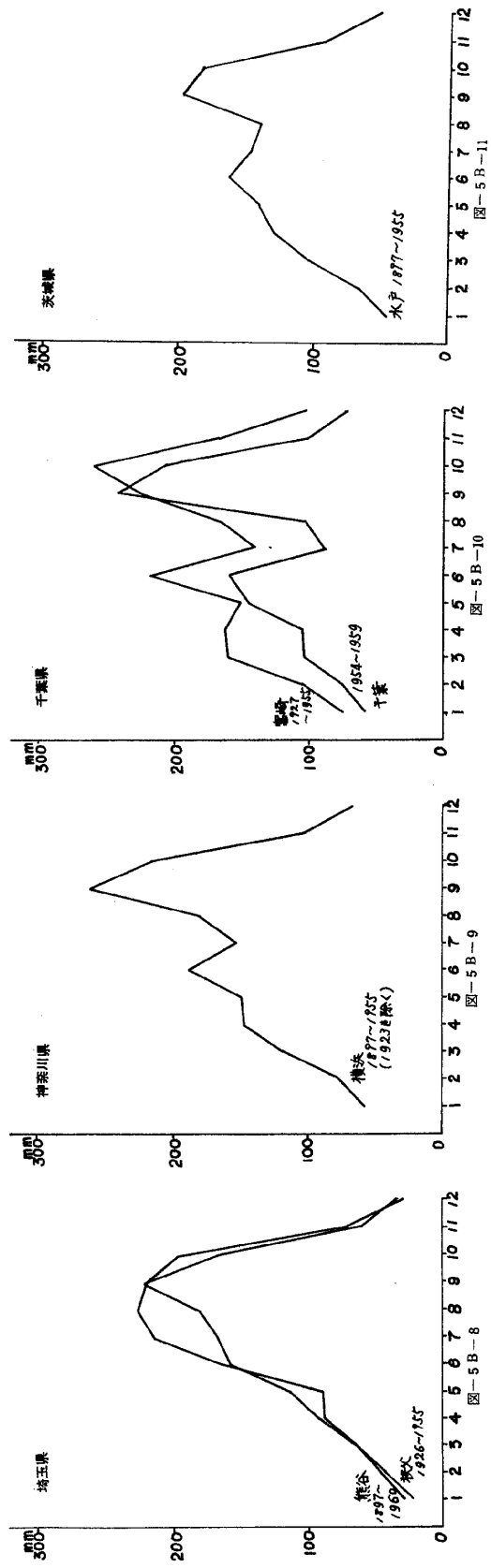
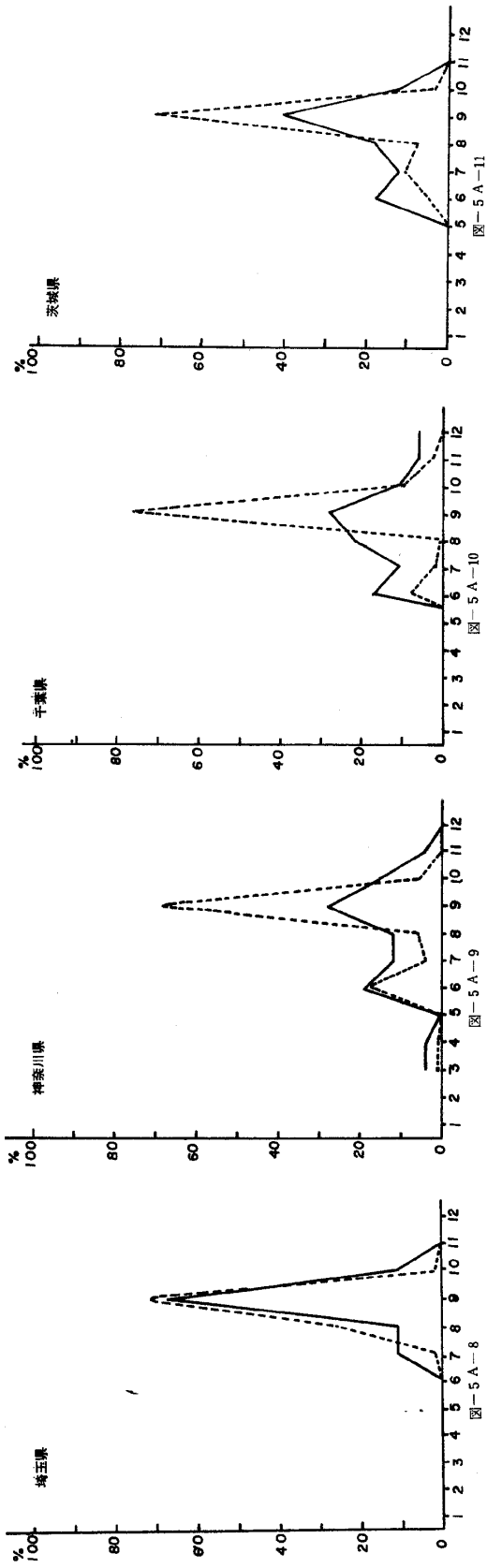
図—3 がけくずれ箇所数 / 気象じょう乱数の都府県別分布

図—4 がけくずれ箇所数 / 1 km² の都府県別分布

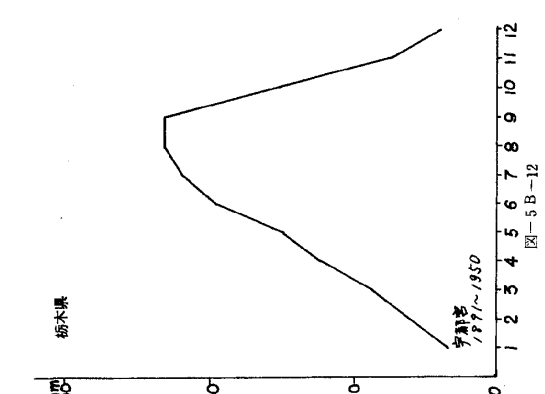
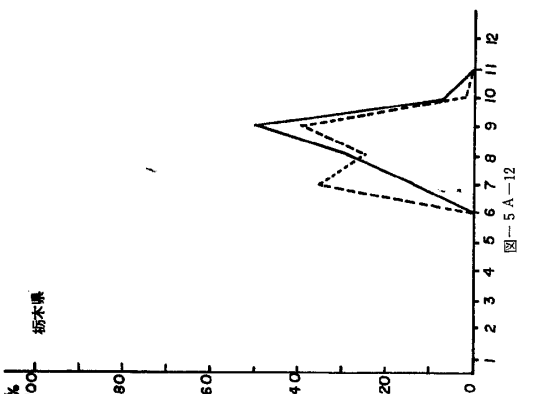
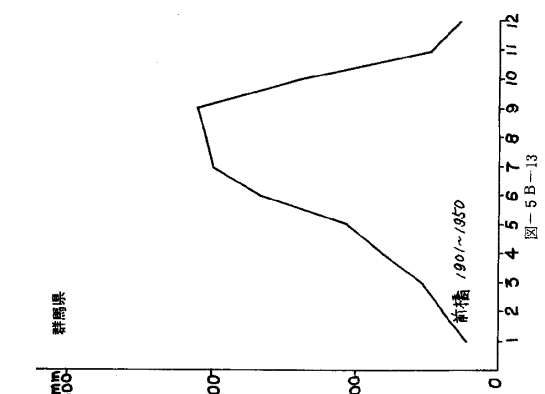
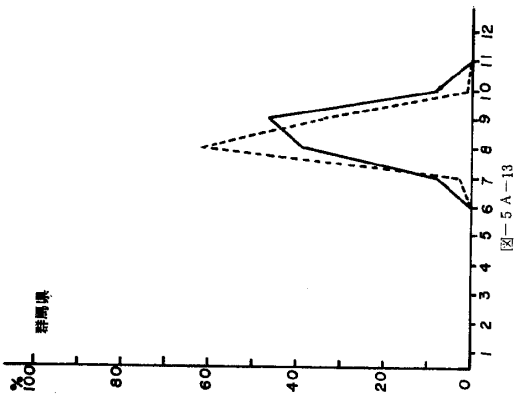
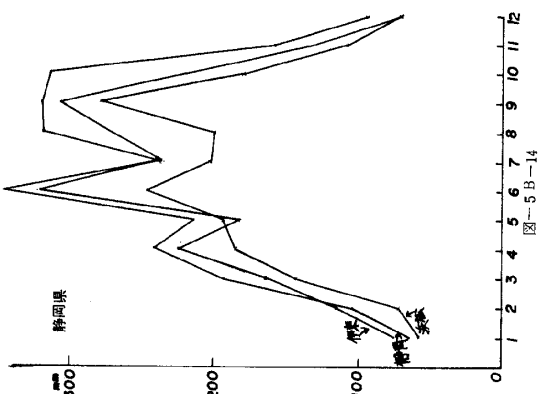
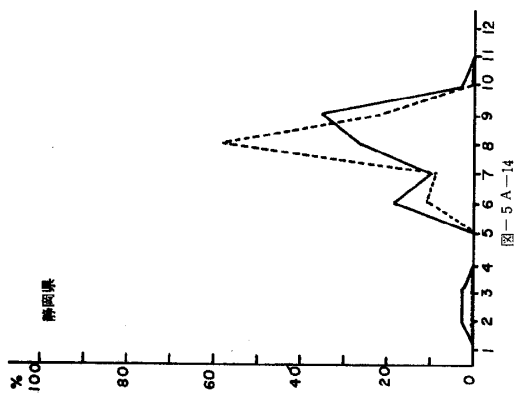
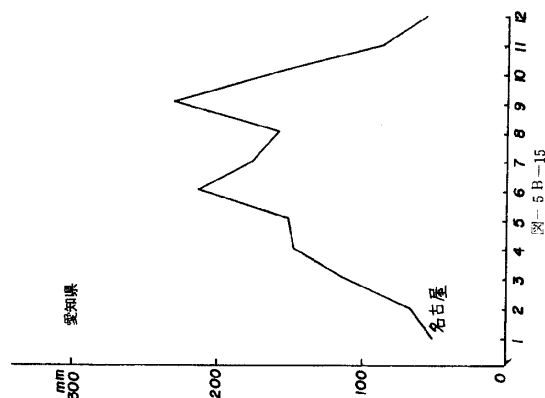
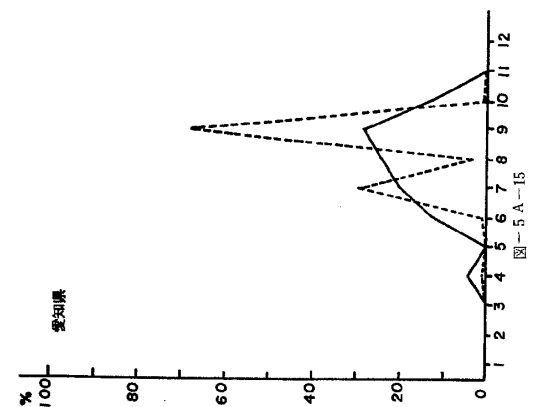


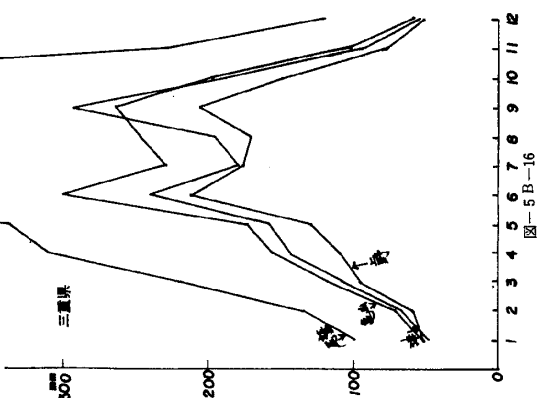
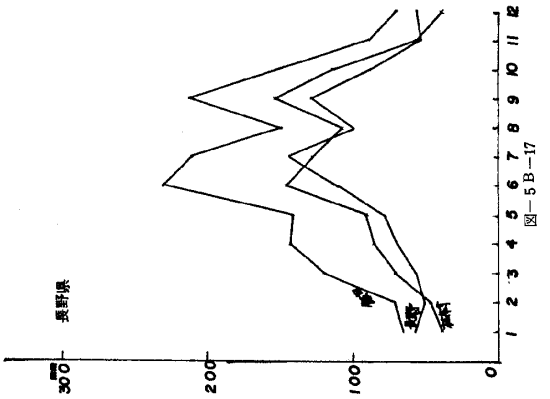
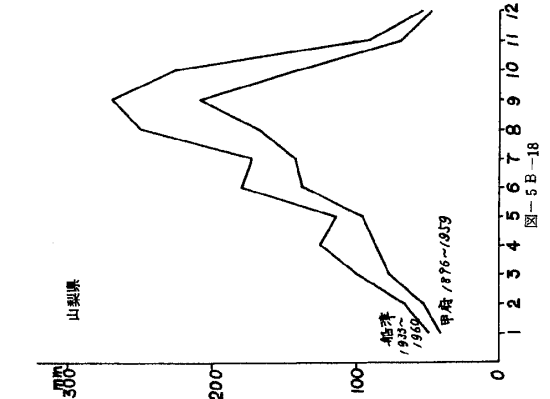
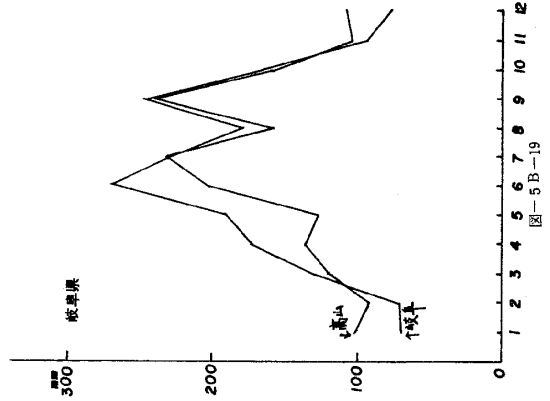
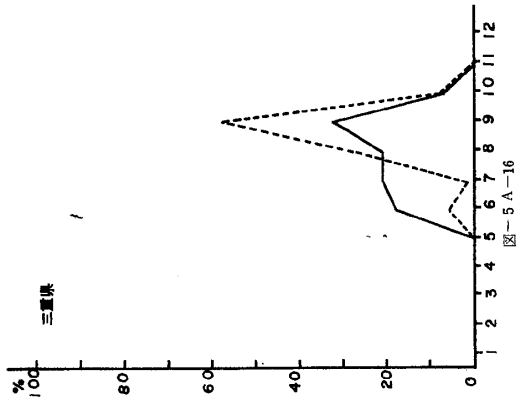
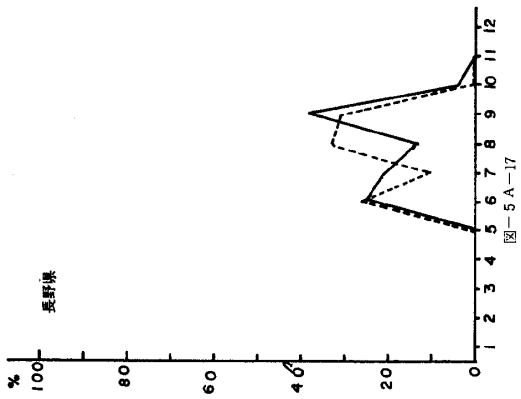
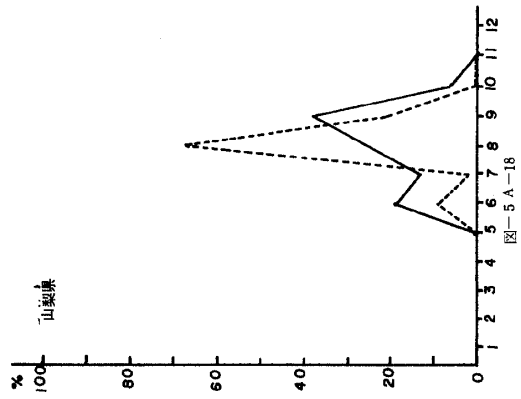
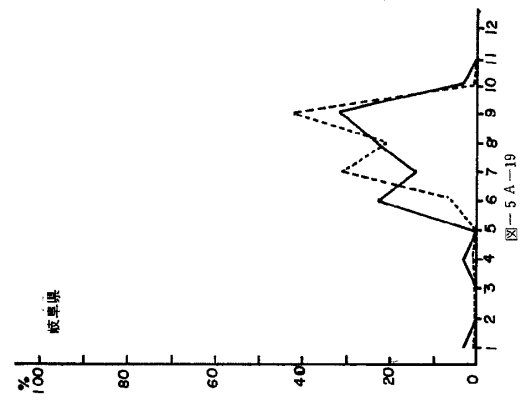
がけくずれの地域的・季節的分布と降水量（1949～1959）



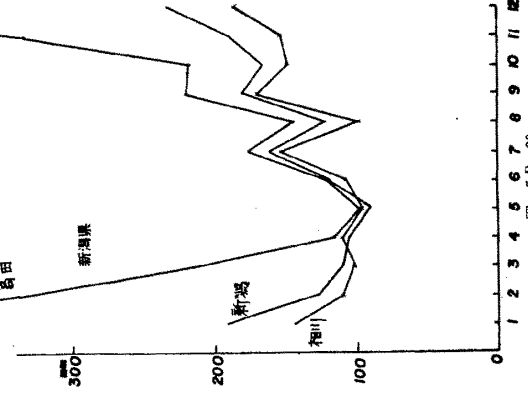
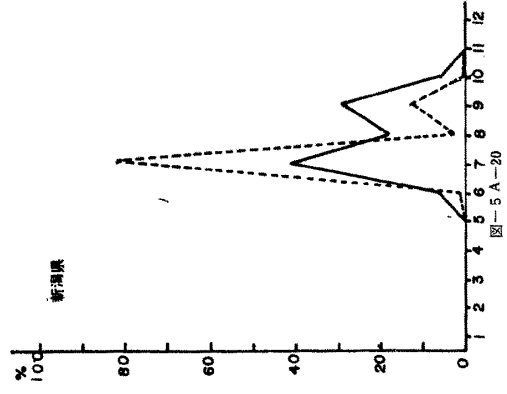
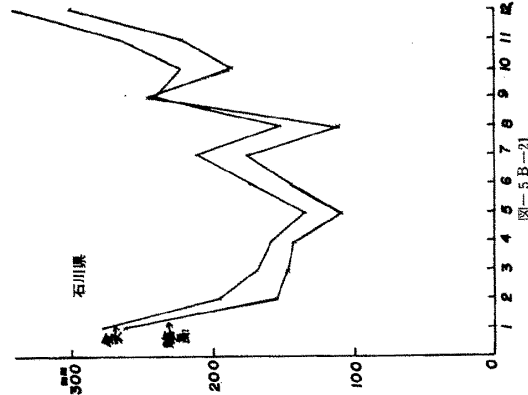
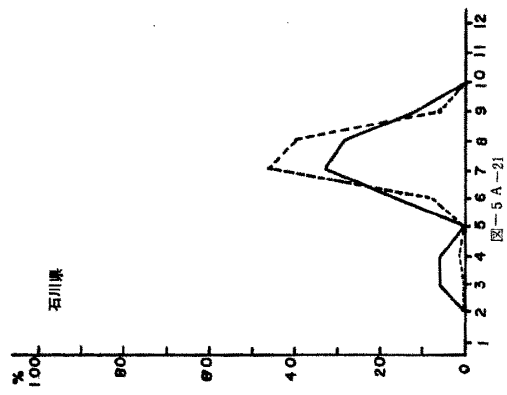
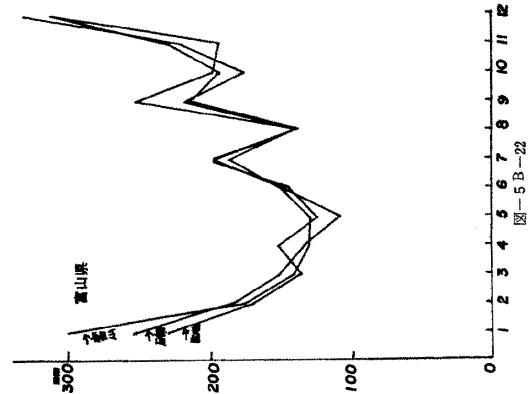
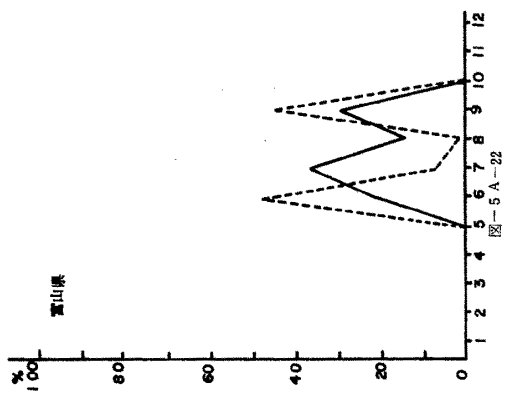
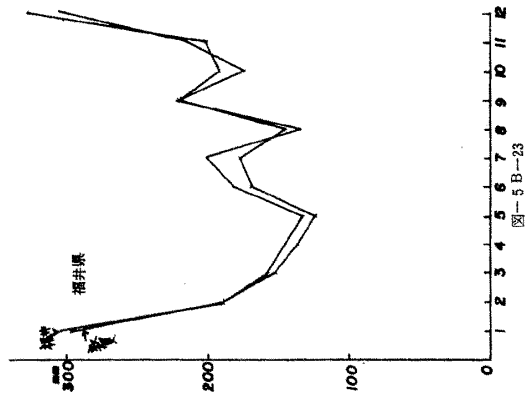
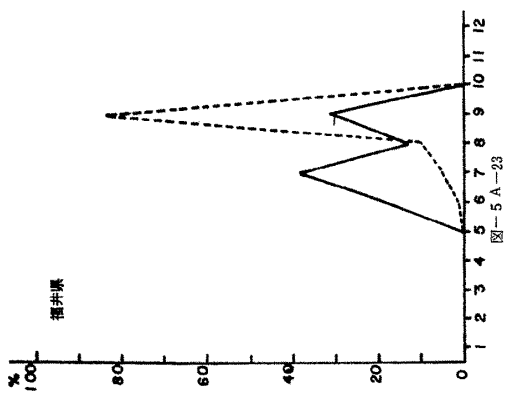


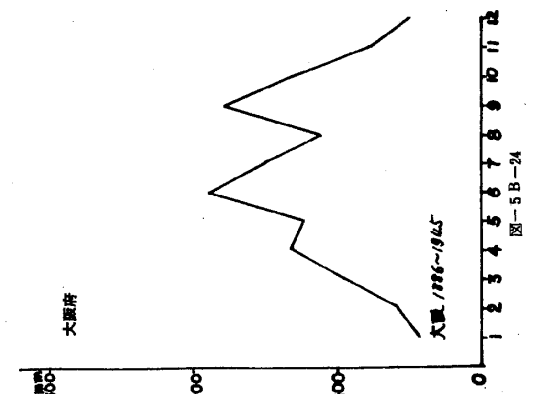
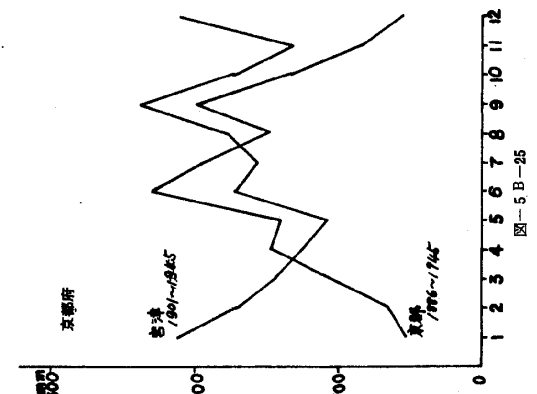
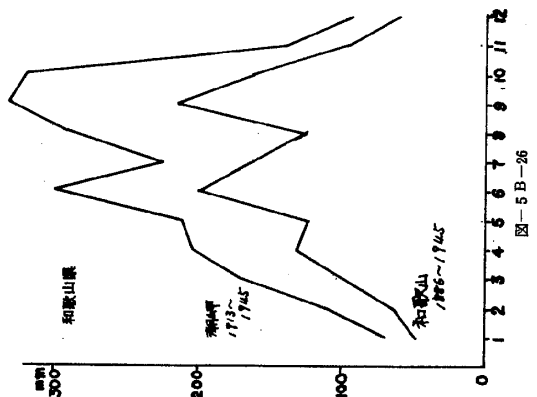
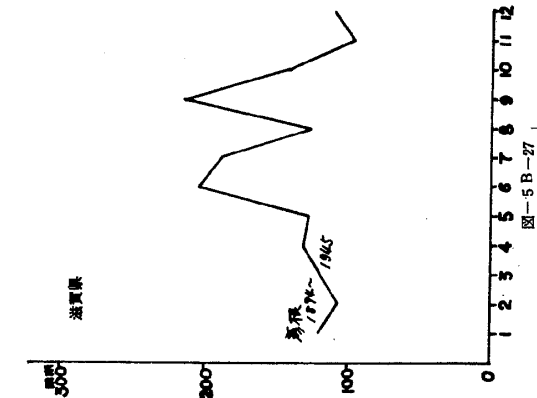
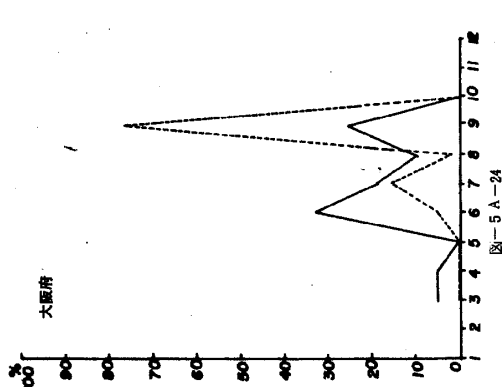
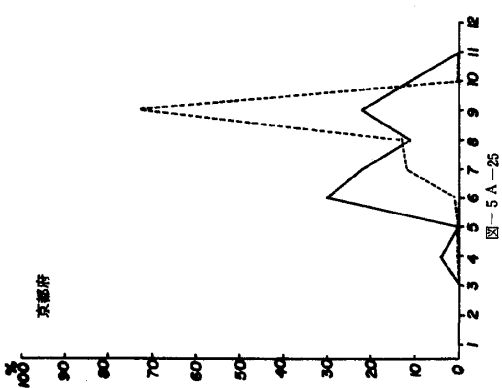
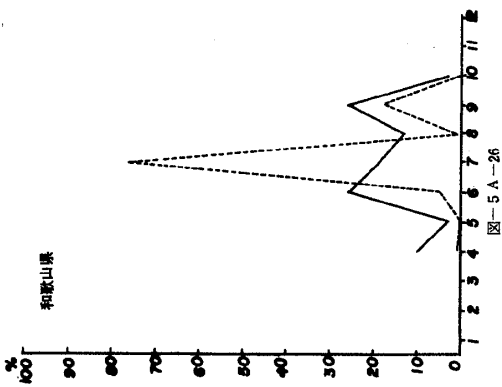
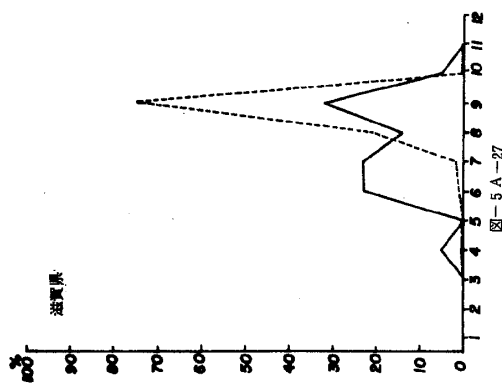
がけくずれの地域的・季節的分布と降水量 (1949~1959)



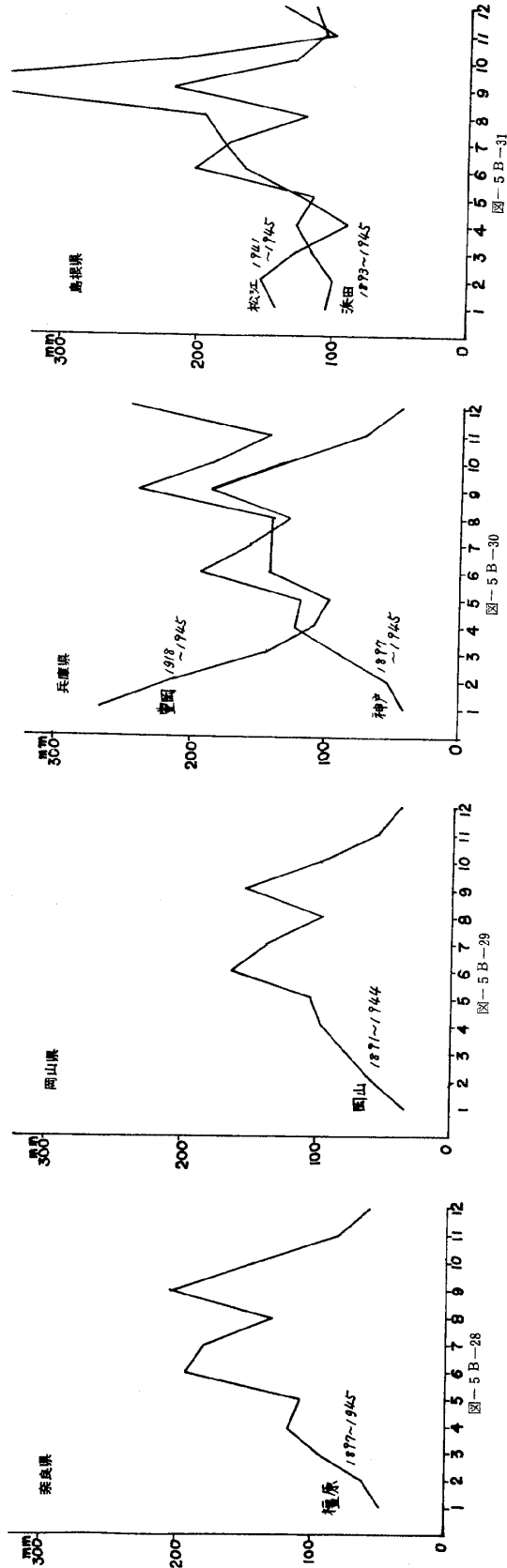
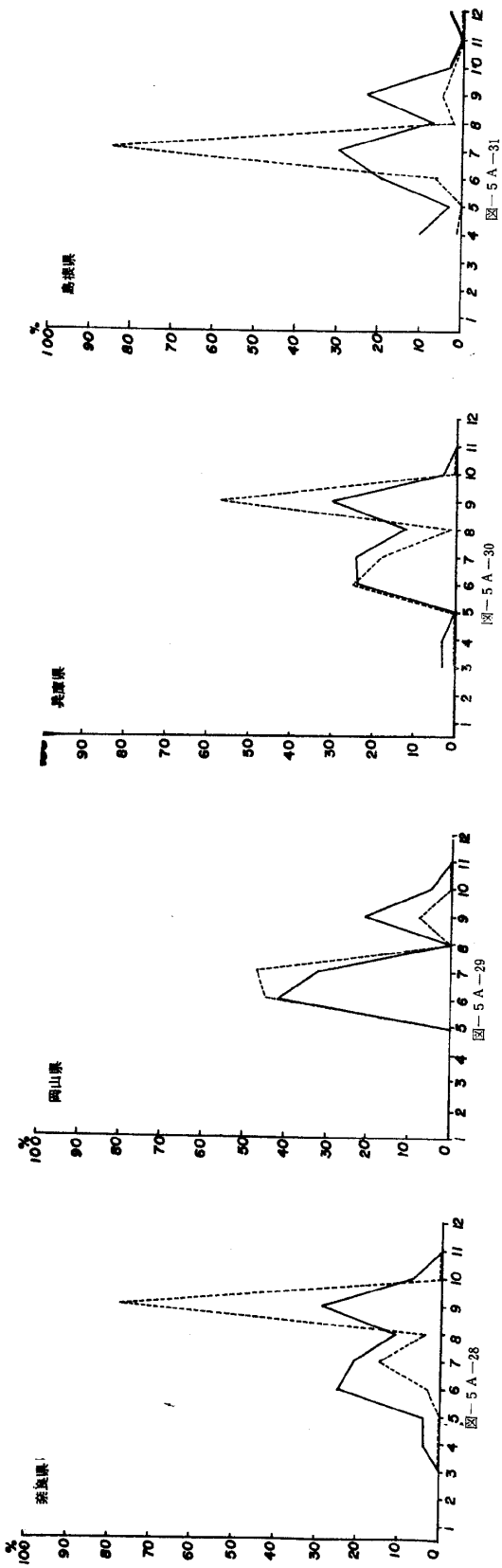


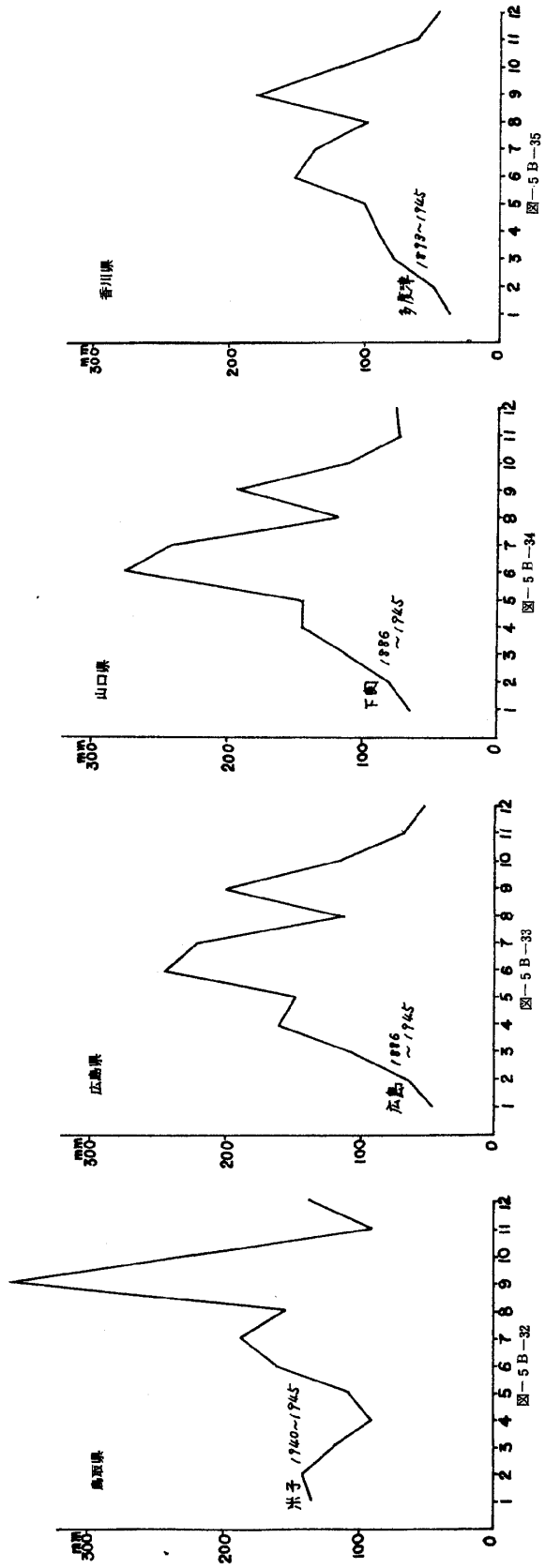
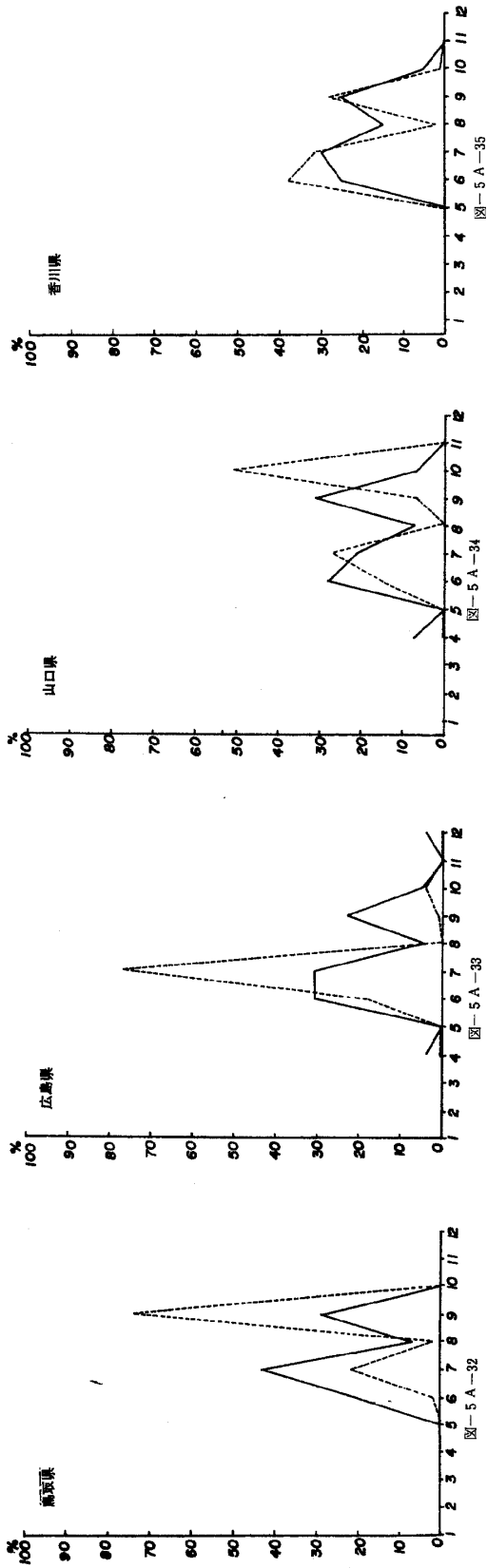
がけくずれの地域的・季節的分布と降水量（1949～1959）



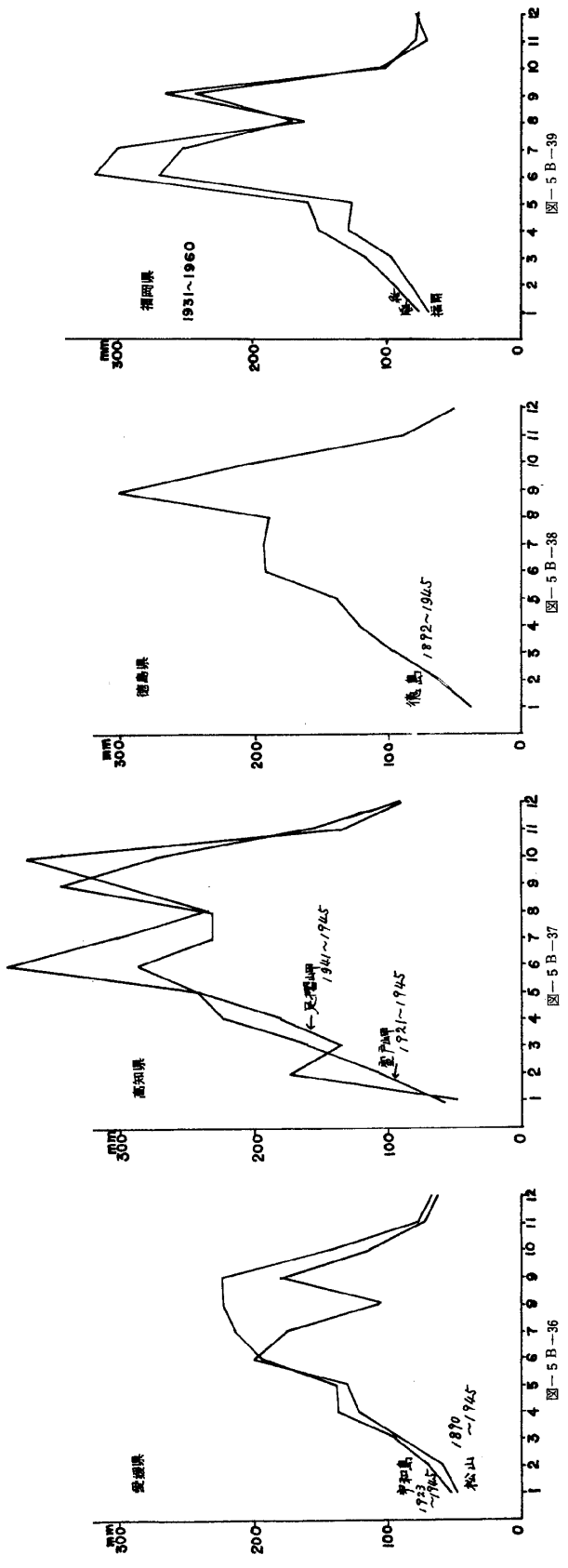
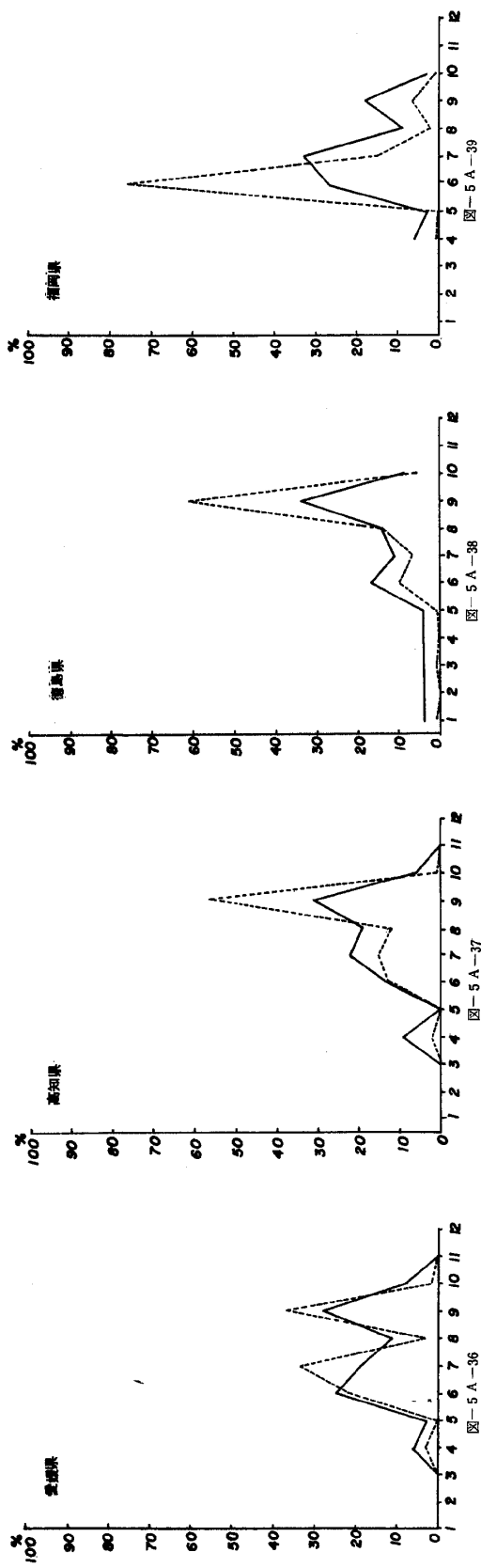


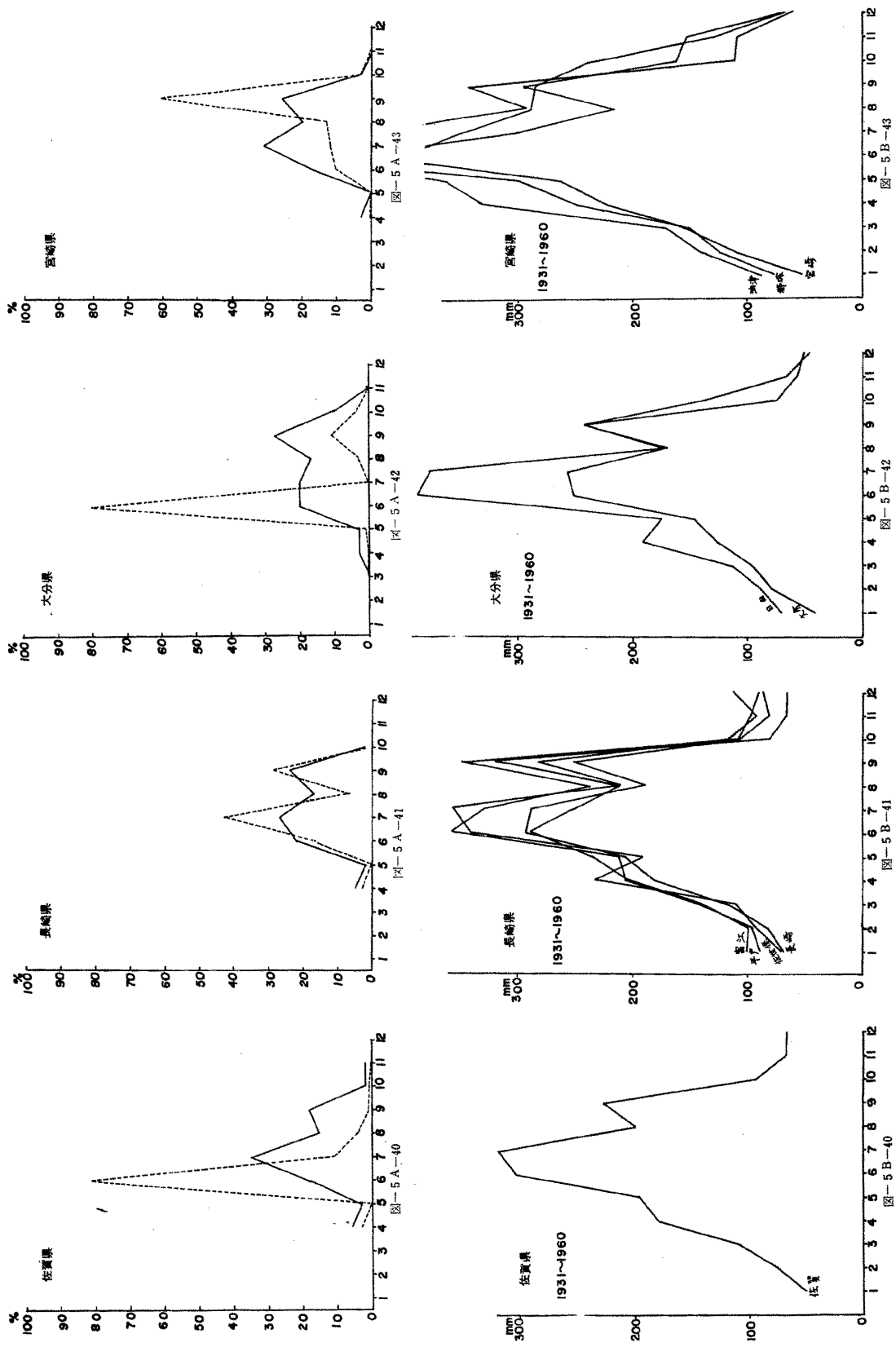
がけくずれの地域的・季節的分布と降水量 (1949 ~ 1959)





がけくずれの地域的・季節的分布と降水量（1949～1959）





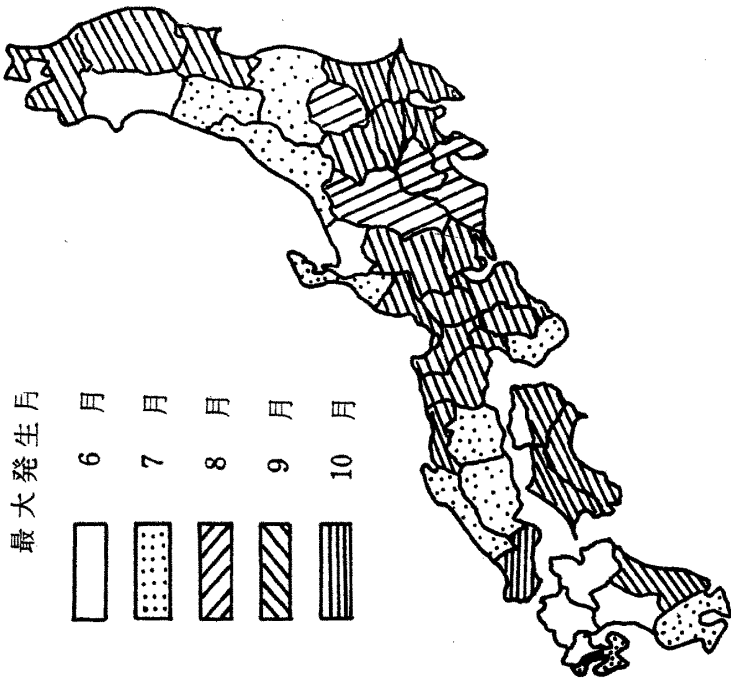
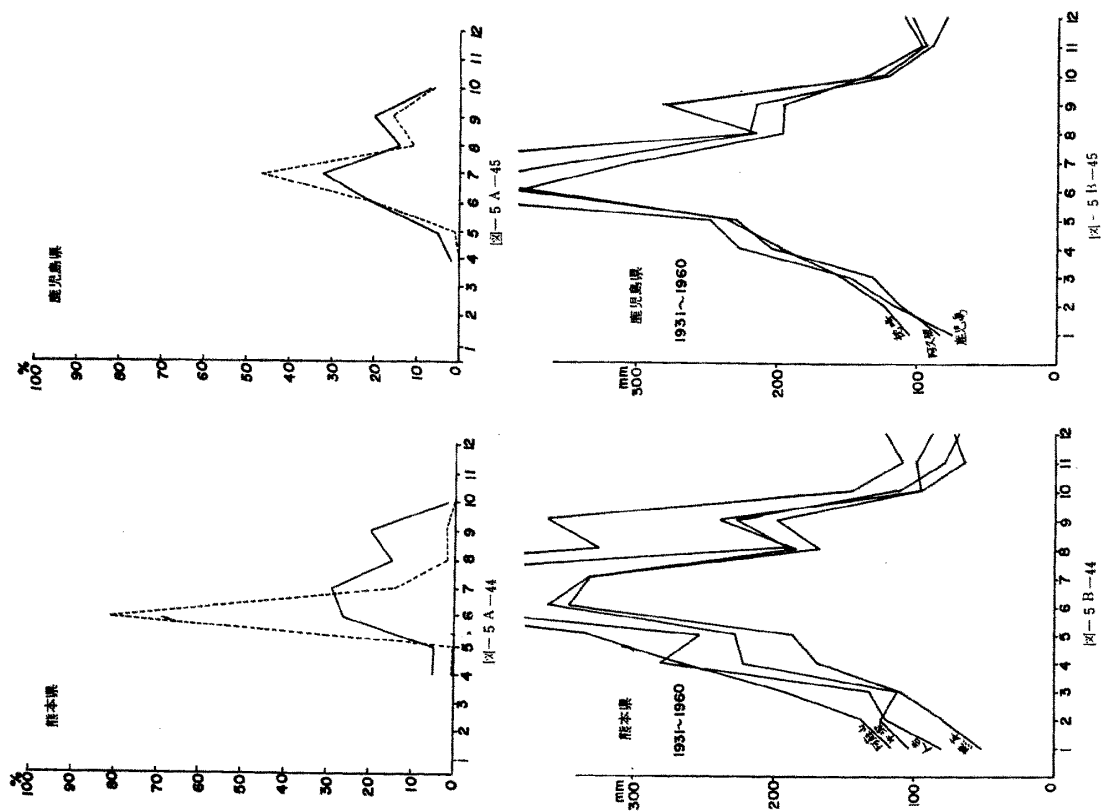


図-6 がけくずれ最多発生月の分布

